



aware

Supporting Women In Agri-Food

SUPPORT AND RESOURCES FOR ENTREPRENEURS IN THE AGRI-FOOD SECTOR



VERSION

ITALIANA



Co-funded by the
Erasmus+ Programme
of the European Union

SUPPORT AND RESOURCES FOR THE AGRI-FOOD ENTREPRENEURS



Informazioni sull'opuscolo

Questo opuscolo raccoglie tutte le informazioni necessarie sul supporto e sulle risorse, come le opportunità di networking, gli aiuti finanziari, i programmi di tutoraggio e il sostegno alle imprese, in un'unica pratica risorsa. L'opuscolo include risorse e informazioni disponibili in Irlanda, Regno Unito, Italia, Belgio e Polonia.

INDICE

| | |
|---------------------------------|----|
| Premessa | 2 |
| Panoramica | 3 |
| Glossario | 4 |
| Risorse | 5 |
| Irlanda (ATU) | 6 |
| Irlanda (Macra na Feirme) | 13 |
| Regno Unito | 23 |
| Italia | 40 |
| Belgio | 50 |
| Polonia | 59 |
| Riferimenti | 66 |
| Partner del progetto | 68 |



PREMESSA

Negli ultimi dieci anni le donne sono state nettamente sottorappresentate, con gli uomini che hanno dominato il 70% dell'attività farm-to-fork in Europa. Le tendenze sono in leggero aumento, da una media del 12% nel periodo 2000-2009 al 14% nel periodo 2010-2019 (Strategia agroalimentare 2030, 2021), ma per essere sostenute hanno bisogno di ulteriore sostegno e crescita (Ward et al., 2019).

La Commissione europea ha evidenziato che il settore ha bisogno di una spinta generazionale, in quanto i dati attuali mostrano che solo il 4,2% delle agricoltrici ha meno di 35 anni, rispetto al 29,2% degli uomini. Inoltre, le donne incontrano maggiori difficoltà rispetto agli uomini, soprattutto nell'accesso ai finanziamenti, alla formazione, alla creazione di reti e alla conciliazione degli impegni familiari" quando creano e gestiscono un'impresa (Commissione europea 2021; Educate to innovate 2019).

Il progetto AWARE mira a potenziare le competenze imprenditoriali e le opportunità di lavoro delle donne, a creare inclusione e a ridurre ulteriormente il divario di genere nel settore agroalimentare in Europa.



“

CI IMPEGNIAMO A
FAR EVOLVERE E A
SOSTENERE
L'ATTIVITÀ
IMPRENDITORIALE
FEMMINILE NEL
SETTORE
AGROALIMENTARE
IN TUTTA EUROPA

Il progetto "Educare per innovare" ha sviluppato materiali di formazione imprenditoriale per gli educatori dell'istruzione e della formazione professionale al fine di migliorare le loro competenze e la loro offerta formativa utilizzando metodi pratici e guidati dai pari per sostenere meglio le loro studentesse. Durante il progetto sono emerse le barriere e le sfide uniche che le donne imprenditrici hanno affrontato prima e dopo la pandemia quando hanno gestito e avviato le loro aziende agroalimentari in Europa. Questi risultati hanno contribuito a sviluppare l'analisi dei bisogni di AWARE.

Le donne hanno evidenziato la necessità di disporre di una formazione specifica per le loro esigenze di imprenditrici nel settore agroalimentare. Hanno bisogno di accedere a mentori che abbiano esperienza nel settore agroalimentare per sostenerle

nel loro percorso e di essere preparate a superare le sfide e a imparare dagli errori dei loro mentori per evitare che le barriere percepite diventino negative sia per le imprese attuali che per quelle aspiranti. Oltre a questo, le donne hanno evidenziato di essere motivate a impegnarsi e hanno presentato tassi di fidelizzazione più elevati e maggiore successo nell'ottenere promozioni.

Il progetto mira a raggiungere questi obiettivi sviluppando cinque risultati chiave che risponderanno alle esigenze delle donne imprenditrici nel settore agroalimentare.





NETWORKING

Il networking è la condivisione di informazioni o servizi tra persone, aziende o gruppi. È anche un modo per far crescere le relazioni tra le persone e il loro lavoro o la loro azienda. Di conseguenza, è possibile creare connessioni o una rete utile per gli individui nella loro vita professionale o personale.

MENTORING

Il mentoring aziendale si riferisce a una relazione tra un imprenditore esperto (il mentore) e un proprietario o un dipendente di un'azienda (il mentee). Può essere utilizzato in tutte le fasi del ciclo di vita dell'impresa e offre vantaggi sia al mentore che al mentee.



FINANZIAMENTO

Il finanziamento è il processo di fornitura di fondi per attività commerciali, acquisti o investimenti. Le istituzioni finanziarie, come le banche, si occupano di fornire capitali a imprese, consumatori e investitori per aiutarli a raggiungere i loro obiettivi.

RISORSE

La ricerca preliminare ha indicato che gli imprenditori agroalimentari non sono consapevoli dei supporti e delle risorse a loro disposizione e spesso non sanno come impegnarsi in tali supporti. Questo opuscolo contribuirà ad abbattere questa barriera e a fornire agli imprenditori una risorsa accessibile che li informerà su tutti i supporti e le risorse disponibili.

Questo opuscolo si basa su una ricerca dettagliata condotta in tutti i Paesi partner sul supporto e sulle risorse disponibili per gli imprenditori del settore agroalimentare in ciascun Paese. Il documento include risorse e informazioni provenienti da diversi Paesi per renderlo accessibile e per aumentarne l'alto potenziale di trasferibilità.

L'opuscolo raccoglie tutte le informazioni necessarie sui supporti e le risorse, come le opportunità di networking, il sostegno finanziario, i programmi di mentoring e il supporto alle imprese, in un'unica e pratica risorsa.

Tutti i contenuti sviluppati sono gratuiti e pubblici; pertanto, possono essere utilizzati per preparare contenuti per workshop, formazione IFP o conferenze.





Aiuti finanziari e opportunità commerciali: Il programma Irish Innovation seed fund è stato lanciato nel febbraio 2022. Si tratta di un fondo di 90 milioni per le imprese irlandesi in fase di avviamento. Questo programma rappresenterà un passo importante per lo sviluppo e la crescita delle imprese irlandesi. Una delle principali aree di intervento sono le donne imprenditrici e il cambiamento climatico. Il fondo Enterprise Ireland's Competitive Start, per il quale le donne sono incoraggiate a presentare domanda, è destinato in particolare alle imprenditrici. Se la domanda viene accolta, vengono concessi fino a 50.000 euro. Il motivo alla base di questo CSF è che le imprenditrici devono accelerare l'espansione delle imprese start-up guidate da donne. È finanziato dal Dipartimento del Commercio, delle Imprese e dell'Innovazione.



Networking: Networking Ireland è un'organizzazione volontaria senza scopo di lucro, fondata nel 1983, che sostiene la crescita delle donne sia a livello professionale che personale. L'obiettivo principale è quello di creare un forum per le relazioni d'affari e lo scambio di idee tra altre imprenditrici, ecc. Women in business Network è una risorsa per tutte le donne titolari di aziende. I membri che ne fanno parte utilizzano la rete per aumentare i propri contatti, pubblicizzare la propria attività, creare connessioni con altre imprenditrici, apprendere nuove competenze e aiutare gli altri membri a risolvere i problemi che hanno già affrontato.



Mentoring: Il programma EMPOWER, un'iniziativa gratuita gestita dagli Innovation Hubs dell'Atlantic Technological University (ATU), ha lo scopo di incoraggiare e accelerare l'imprenditoria femminile. Crescita è un programma per le donne che possiedono una propria attività o gestiscono un'azienda da almeno due anni. L'ATU ritiene che credano che le imprenditrici imparino di più da individui proprio come loro. Questo programma è proprio come EMPOWER, in cui si tengono tavole rotonde interattive interattive.

Questi casi di studio sono stati forniti dal partner irlandese Atlantic Technological University.



IRLANDA - AIUTI FINANZIARI E OPPORTUNITA' COMMERCIALI

PROGRAMMA DEL FONDO DI AVVIAMENTO ALL'INNOVAZIONE IRLANDESE



Il Tanaiste e Ministro per le Imprese, il Commercio e l'Occupazione, Leo Varadkar, e il Ministro delle Finanze, Paschal Donohoe, nel febbraio del 2022 hanno lanciato un nuovo fondo da 90 milioni di euro per le start-up irlandesi.

Il programma Irish Innovation Seed Fund rappresenterà un passo significativo nello sviluppo e nella crescita dell'ecosistema irlandese di equity, investendo in una serie di fondi di venture sottostanti e fornendo finanziamenti chiave a società irlandesi creative nella fase critica di seed. Gli investimenti saranno prioritari e mirati in settori quali l'imprenditoria femminile, lo sviluppo regionale e il cambiamento climatico. Si concentreranno sui settori che hanno avuto difficoltà ad attirare finanziamenti nelle fasi iniziali.

Il Ministero dell'Industria, del Commercio e dell'Occupazione fornirà 30 milioni di euro per il programma di 90 milioni di euro e il Fondo Europeo per gli Investimenti corrisponderà a questo impegno con altri 30 milioni di euro. Per particolari investimenti, il Fondo d'investimento strategico irlandese cercherà di coinvestire con altri 30 milioni di euro. Enterprise Ireland sarà responsabile del programma del fondo, mentre il Fondo europeo per gli investimenti fungerà da gestore del fondo. Il programma sarà costituito come un fondo di fondi.



FONDO DI AVVIAMENTO COMPETITIVO PER LE IMPRESE IRLANDESI



Le donne imprenditrici irlandesi sono incoraggiate a candidarsi al fondo Competitive Start (CSF) di Enterprise Ireland. Si tratta di un fondo specifico per le donne imprenditrici che possono presentare domanda ogni anno. Per essere ammissibile, la vostra domanda deve dimostrare che il vostro prodotto o servizio ha superato la fase di Minimum Viable Product e che avete una strategia aziendale ben definita. Se la domanda viene accolta, si possono ricevere fino a

50.000 euro, suddivisi in due rate da 25.000 euro. Questo è disponibile per un massimo di 15 candidati selezionati.



La forza trainante del CSF è quella di accelerare l'espansione delle imprese start-up guidate da donne. Il CSF ha il potenziale per espandersi in imprese start-up ad alto potenziale (HPSU) con la capacità di assumere più di 10 dipendenti e di raggiungere 1 milione di euro di vendite all'esportazione entro tre anni. Il fondo specifico è destinato ad aiutare le imprese a raggiungere importanti traguardi commerciali e tecnologici che garantiranno la consegna del loro bene o servizio a un mercato globale. Il Competitive Start Fund di Enterprise Ireland è finanziato dal Dipartimento del Commercio, delle Imprese e dell'Innovazione del governo irlandese.



NETWORK IRELAND



Organizzazione volontaria senza scopo di lucro, Network Ireland conta oltre 1.000 membri e quattordici filiali estremamente attive. Questa moderna e vivace organizzazione, fondata nel 1983, sostiene la crescita delle donne sia a livello professionale che personale. Le donne che ne fanno parte provengono da contesti diversi: aspiranti imprenditrici, titolari di PMI, professioniste e leader di organizzazioni locali e internazionali, nonché di organizzazioni no-profit, enti di beneficenza, artistiche e del settore pubblico. Con l'aiuto di persone e organizzazioni che la pensano allo stesso modo, si esprimono con forza a favore della diversità, dell'uguaglianza, dell'imprenditorialità e dello sviluppo della leadership.

Gli scopi e gli obiettivi principali sono:

- stabilire un forum per le relazioni d'affari e lo scambio di idee tra le donne professioniste -
 - assistere le donne nell'ottenimento di professioni più soddisfacenti
 - commercializzare le capacità e le competenze dei membri della Rete
 - mettere in evidenza il contributo che le donne possono dare all'economia irlandese e alle strutture decisionali.
 - Mantenere la comunicazione con le organizzazioni nazionali e internazionali.
 - Sviluppare collegamenti con le istituzioni statali e federali.
 - Promuovere un alto livello di etica aziendale.
 - Promuovere il benessere della comunità attraverso lo sforzo congiunto dei membri.
- L'assistenza, il tutoraggio e il rafforzamento della fiducia che Network Ireland fornisce alle donne, in particolare a quelle che avviano un'attività imprenditoriale o che rientrano nel mondo del lavoro, la distinguono da altre organizzazioni.



NETWORK DI DONNE NEL BUSINESS



Questa rete è una risorsa per tutte le donne titolari di aziende. I membri della rete possono utilizzarla per accrescere i propri contatti, pubblicizzare le proprie attività, stringere partnership con altri membri, apprendere nuove competenze, ottenere assistenza da altri membri con problemi simili ai propri e sostenere la crescita aziendale.



L'attività principale della rete è un evento mensile di networking, ma i membri si sostengono a vicenda in molti modi, come gli incontri regolari del venerdì "Coffee zoom", i webinar regolari su argomenti di interesse e i social media. Questa rete è impegnata a sostenere le donne nel mondo degli affari, sia nelle start-up che nelle piccole imprese più consolidate. Il vantaggio principale di questa rete è che si possono incontrare altre donne in situazioni simili e ascoltare le storie di imprenditrici di successo.



POTENZIARE L'IMPRENDITORIA FEMMINILE



Il programma EMPOWER, un'iniziativa gratuita gestita dagli Innovation Hubs dell'Atlantic Technological University (ATU), mira a incoraggiare e accelerare l'imprenditoria femminile. Si tratta di un importante motore di espansione economica regionale ed è aperto a candidati delle contee di Galway, Mayo, Roscommon, Sligo, Leitrim e Donegal.

EMPOWER offre due programmi distinti. Quelli che hanno un'idea e vogliono dimostrare il loro concetto di business dovrebbero usare START, mentre i proprietari di imprese già affermate che vogliono scalare ed estendere la loro attività dovrebbero usare GROWTH. EMPOWER START è destinato a un gruppo di 20 imprese femminili in fase iniziale che hanno un'idea o che hanno un'attività da meno di 18 mesi. Si tratta di un programma di 12 settimane, che si svolge settimanalmente online, con opportunità di mentoring

individuale e di networking. L'obiettivo principale è quello di dare fiducia alle donne che hanno appena iniziato un'attività, farle pensare in modo creativo, affrontare il processo di avvio e proporre idee/modelli di business. EMPOWER GROWTH si rivolge a un gruppo di 12-14 imprese guidate da donne che sono in attività da 18 mesi e oltre e che cercano di crescere e di scalare. Il corso si svolge nell'arco di 10 giorni, un giorno al mese, il sabato, e comprende mentoring individuale e opportunità di networking. L'obiettivo principale è quello di creare una solida rete di donne che sono CEO con la stessa mentalità nell'Irlanda occidentale e nord-occidentale e che cercano di scalare e di imparare da altre imprenditrici esperte.

Il Dipartimento per l'infanzia, l'uguaglianza, la disabilità, l'integrazione e la gioventù e l'Agenzia del Fondo sociale europeo hanno fornito fondi per i programmi EMPOWER I e II, e nel 2023 sarà presentata una richiesta di finanziamento per sviluppare un terzo ciclo di questo programma, EMPOWER III.

Find out more: <https://www.empowerher.ie/>



GOING FOR GROWTH



Going for Growth è un programma per le donne che sono proprietarie o manager di un'azienda in attività da almeno due anni e che sono seriamente intenzionate a espandere la propria impresa. Going for Growth ritiene che i proprietari di aziende traggano il massimo beneficio l'uno dall'altro. Di conseguenza, il programma si basa su tavole rotonde interattive condotte da imprenditori di successo piuttosto che da consulenti, professori o formatori professionisti.



GOING FOR GROWTH

Enterprise Ireland e KPMG sono le fonti di finanziamento dell'iniziativa Going for Growth. Going for Growth si rivolge a imprenditrici ambiziose di tutti i settori con sede nella Repubblica d'Irlanda. Le imprenditrici leader di Moving Toward Growth hanno la conoscenza pratica che deriva dall'aver posseduto e gestito un'azienda che ha avuto uno sviluppo significativo. Uno dei principali punti di forza dei programmi Going for Growth è l'alta qualità delle imprenditrici leader, che sono presenti su base volontaria.





In Irlanda sono disponibili diversi tipi di sostegno finanziario per gli imprenditori nella fase iniziale della loro attività. Le informazioni su questi aiuti sono disponibili sul sito web degli uffici delle imprese locali. Due di questi sostegni sono citati di seguito. MicroFinance Ireland è un fornitore di prestiti per gli imprenditori irlandesi. I Priming Grants sono sovvenzioni disponibili per gli imprenditori nei primi 18 mesi di attività.



Gli uffici delle imprese locali sono anche ideali per creare opportunità di networking per le imprenditrici irlandesi. Ogni anno si tiene la settimana dell'impresa locale, durante la quale le imprenditrici possono partecipare a diversi eventi e workshop che possono essere di grande utilità per la loro attività. Network Ireland è un'altra organizzazione a cui le imprenditrici possono aderire e che può aiutarle a fare rete per lo sviluppo della loro attività.



Il programma Empower è un ottimo programma di mentoring per le imprenditrici delle zone rurali dell'Irlanda. Sono disponibili due programmi: uno per le imprese nella fase iniziale di sviluppo e un secondo per le imprese che vogliono crescere al livello successivo. ACORNS è un secondo programma in Irlanda che incoraggia le imprenditrici a cercare un mentore per la loro azienda. Tra i mentori di questo programma ci sono amministratori delegati e dirigenti di alto livello con grandi risultati. Questi sono due ottimi programmi che offrono tutoraggio alle imprenditrici in Irlanda.

Questi casi di studio sono stati forniti dal partner irlandese Macra na Feirme

MICROFINANCE IRELAND



MicroFinance Ireland è un fornitore di prestiti senza scopo di lucro con sede a Dublino, in Irlanda. È composta da una piccola squadra di dipendenti.

MicroFinance Ireland fornisce piccoli prestiti alle piccole imprese in fase di avviamento in Irlanda. Queste imprese devono avere meno di 10 dipendenti e un fatturato annuo non superiore a 2 milioni di euro. I mutuatari non devono inoltre essere in grado di ottenere finanziamenti dalle banche in Irlanda. I prestiti partono da 5000 euro e arrivano fino a 25.000 euro. Una volta approvato il prestito, c'è anche l'opportunità di lavorare con un mentore aziendale. Si tratta di un ottimo supporto aggiuntivo per gli imprenditori, per garantire che i fondi vengano utilizzati nel modo migliore.

Microfinance
Ireland
Small Business Loans

Apply for a Loan Our Loans

**Lower Rate of 5.5%
APR Now Available
On All New MFI Loans**

Loans for small businesses
with big ideas

[Get Started](#)

Il sito web dispone di un calcolatore molto facile da usare, grazie al quale gli imprenditori possono verificare l'importo che possono prendere in prestito e l'entità dei rimborsi in caso di esito positivo della domanda. Sono presenti anche informazioni di contatto per contattare il fornitore del prestito e ottenere maggiori informazioni e assicurarsi di essere idonei a richiedere un finanziamento tramite MicroFinance Ireland.

Per saperne di più: <https://microfinanceireland.ie/>



PRIMING GRANT



Gli uffici delle imprese locali irlandesi forniscono una serie di aiuti finanziari agli imprenditori. Questi aiuti sono elencati sul sito web degli uffici delle imprese locali. Uno di questi aiuti è il Priming Grants.

Si tratta di una sovvenzione all'avviamento per le imprese nei primi 18 mesi di attività. Esistono diversi criteri di ammissibilità per la concessione di una sovvenzione di avviamento. Alcuni di questi criteri

includono il numero di dipendenti, che deve

essere

inferiore a dieci, l'esistenza di un mercato per un particolare prodotto o servizio e il potenziale di creazione di posti di lavoro all'interno dell'azienda. Sul

sito web sono elencati anche altri criteri di ammissibilità. Gli imprenditori interessati sono incoraggiati a contattare l'ufficio locale per le

imprese

per ulteriori informazioni o per qualsiasi domanda o

dubbio.

La sovvenzione massima disponibile è pari al 50% dell'investimento o a 150.000 euro, a seconda dell'importo minore. Il sito web del Local Enterprise Office offre uno strumento molto semplice per scoprire dove si trova il vostro ufficio locale in Irlanda. Selezionando il vostro ufficio locale per le imprese, potrete contattarlo per fissare un appuntamento per visitare l'ufficio locale e parlare con qualcuno della sovvenzione per il priming o di qualsiasi altro sostegno finanziario disponibile per voi.



IMPRESA LOCALE



Ogni anno, gli uffici delle imprese locali in Irlanda organizzano la "Settimana dell'impresa locale". Nel 2023, questa settimana si è tenuta dal 6 al 10 marzo 2023. Nel corso di questa settimana si tengono diversi eventi, come webinar online per l'introduzione all'avvio di un'attività in proprio e cliniche di consulenza aziendale. La settimana è ricca di eventi per tutti coloro che sono in procinto di intraprendere un'attività imprenditoriale. Gli imprenditori possono semplicemente collegarsi al sito web delle imprese locali e selezionare la propria contea per scoprire quali sono gli eventi organizzati a livello locale.



Questi eventi sono ideali per gli imprenditori che desiderano fare rete con altri imprenditori della loro zona. Il sito web include anche dei link che permettono agli imprenditori di acquistare i biglietti per i vari eventi. Partecipando a questa settimana dell'impresa locale, gli imprenditori hanno l'opportunità di incontrare nuove persone e fare rete per trovare i supporti e le risorse necessarie disponibili in Irlanda, soprattutto a livello locale.



Anche gli Uffici locali per le imprese sono un buon contatto per gli imprenditori, per vedere i prossimi corsi di formazione che possono aiutare nel loro percorso imprenditoriale. Nei siti web c'è una sezione "Formazione ed eventi" in cui gli imprenditori possono vedere le opportunità di formazione e gli eventi che potrebbero essere utili.

IMPRESA LOCALE



L'immagine a sinistra è una schermata del sito web dell'ufficio locale delle imprese. Il sito web include molte risorse e informazioni diverse che sarebbero di grande utilità per gli imprenditori nella fase iniziale della loro attività. Molte delle informazioni fornite sono anche gratuite, il che è importante per le imprese in fase iniziale. Gli imprenditori possono anche accedere a informazioni e risorse su supporti come il mentoring, il sostegno finanziario, il sostegno alimentare, il sostegno alla formazione, il sostegno digitale e molto altro ancora.



Le pagine dei social media sono anche un ottimo modo per gli imprenditori di cercare opportunità di networking. Gli uffici delle imprese locali hanno pagine sui social media in diverse regioni dell'Irlanda, dove gli imprenditori possono tenere d'occhio gli eventi di networking che potrebbero essere utili nel loro percorso aziendale. Queste pagine vengono di solito aggiornate regolarmente e anche in questo caso l'accesso online è gratuito per gli imprenditori. È possibile attivare le notifiche per queste pagine dei social media per non perdere mai le opportunità che si presentano.



Per saperne di più: www.localenterprise.ie

RETE DI DONNE INTRAPRENDENTI



'Enterprising Women Network è un network mensile per le donne imprenditrici. È supporto commerciale peer-to-peer per le imprenditrici. La rete si svolge sette volte all'anno e comprende un mix di workshop di persona e workshop online per consentire alle imprenditrici di fare rete. L'iscrizione a questa rete costa attualmente 50 euro per un anno di affiliazione. Esistono pagine Instagram e Facebook per Enterprising Women Network con supporto informazioni utili per le imprenditrici in Irlanda.



I workshop della Rete si concentrano sulla condivisione di esperienze fra imprenditrici, mettono in contatto le imprenditrici e danno l'opportunità di ascoltare i relatori ospiti su argomenti di interesse. I membri possono scegliere a quali workshop partecipare in base a ciò che vogliono approfondire. C'è un gruppo What's App a cui i membri possono unirsi se lo desiderano. What's App è una piattaforma ideale per le comunicazioni, facile da gestire e veloce per fare rete con le altre imprenditrici. La piattaforma dei social media presentano anche periodicamente degli spot sui membri. Questo è molto utile per le imprese per ottenere un po' di pubblicità per la loro attività, soprattutto nelle fasi iniziali.



NETWORK MENTOR PROGRAMME



Il Network Mentor Programme è stato progettato per fornire mentoring ai mentee in modo trasversale all'azienda, a complemento dei programmi di mentoring esistenti oggi in Irlanda. Il programma prevede che mentori e mentee si incontrino virtualmente su base individuale.

Per candidarsi a questo programma, gli imprenditori devono essere membri dell'Irish Management Institute. Il programma è vantaggioso sia per il mentore che per il figlio. Tra i vantaggi per il mentee vi è l'opportunità di sviluppare e praticare uno stile di leadership più personale. Può aiutare il mentee a diventare più consapevole dei pregiudizi personali e dei punti in cui potrebbe migliorare. Vi è l'opportunità di accedere a mentori esperti che hanno superato sfide simili nel loro percorso. I benefici sono anche per il mentore. Tra questi, il fatto di lavorare con un mentee aumenta la motivazione e la soddisfazione sul lavoro. I mentori possono anche sviluppare le proprie capacità relazionali e aumentare la propria reputazione lavorando con un mentee.



POTENZIARE L'IMPREDITORIA FEMMINILE



Questi programmi vengono eseguiti su 12 mesi. Ci sono numeri uguali di mentori e allievi nel programma perché ogni lavoro è su base a uno a uno. Questi incontri si svolgono la minimo ogni 6 settimane e ogni incontro dura da una a due ore. Durante tutto il periodo di 12 mesi vengono svolti anche eventi di networking durante i quali gli allievi possono incontrare altri mentori, i mentori possono incontrare altri mentori e allievi altri allievi.



REGNO UNITO

ACORNS- ACCELERARE LA CREAZIONE DI START- UP RURALI NASCENTI



ACORNS è un programma che sostiene le imprenditrici nelle prime fasi di attività in Irlanda, in particolare nelle zone rurali del Paese. Il programma è finanziato dal Dipartimento dell'Agricoltura, dell'Alimentazione e della Marina. Il mentoring è un argomento chiave trattato durante il programma.



ACORNS ha anche delle risorse per le imprenditrici che desiderano trovare opportunità di mentoring in Irlanda. Le ACORNS incoraggiano le imprenditrici a contattare il loro Local Enterprise Office per il programma di mentoring. Inoltre, incoraggiano la rete di mentori di Enterprise Ireland, che aiuta le imprese a superare gli ostacoli. I mentori coinvolti nella rete di mentori di Impresa Irlanda sono amministratori delegati e dirigenti di alto livello con grandi risultati e un'ampia gamma di competenze che possono aiutare le imprese in fase di avvio.

The ACORNS website contains many testimonials from past participants of the programme and a link to their profile where you can find out more information and how their business has developed since completing the programme.

Per candidarsi a questo programma, le imprenditrici devono avere una nuova attività entro i primi due anni di attività e devono avere un'idea chiara per l'impresa. Il programma è aperto solo alle imprenditrici residenti in Irlanda rurale (fuori dalle città).
Per saperne di più: acorns.ie

REGNO UNITO



Le donne imprenditrici danno un enorme contributo all'economia del Regno Unito, creando posti di lavoro e guidando la crescita economica, ma le donne non creano ancora imprese allo stesso ritmo degli uomini.

Secondo la Review of Female Entrepreneurship (Rose, 2019):

1. Il finanziamento è l'ostacolo numero uno per le imprenditrici in ogni fase del loro percorso imprenditoriale. Le donne avviano le imprese con un capitale inferiore a quello degli uomini in media, sono meno consapevoli delle diverse opzioni di finanziamento e meno disposte a contrarre debiti. Solo l'1% del capitale di rischio del Regno Unito è destinato a imprese con team interamente femminili.
2. Le donne sono significativamente meno consapevoli delle possibili opzioni di finanziamento per l'avvio di un'impresa rispetto agli uomini, per cui è molto più probabile che si affidino a prestiti bancari, carte di credito, risparmi o a parenti e amici per finanziare le loro imprese. Fino al 40% delle donne non sapeva dove o come iniziare il processo di ricerca di finanziamenti.
3. Le conoscenze e le competenze tecniche necessarie per avviare e far crescere un'impresa possono sembrare schiaccianti per i nuovi proprietari, dai finanziamenti, alle tasse, all'informatica, ai piani aziendali, al marketing e alle assunzioni. Le donne sono in genere meno propense degli uomini a credere di avere le competenze necessarie.
4. Le donne hanno meno probabilità degli uomini di conoscere imprenditori e spesso faticano a trovare modelli di ruolo e mentori femminili con cui relazionarsi.

REGNO UNITO



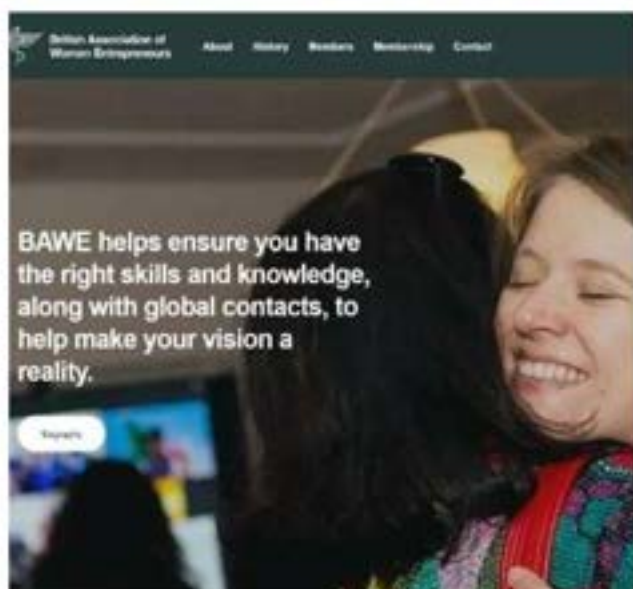
Per affrontare questi problemi, nel 2019 il governo britannico ha istituito l'iniziativa Investing in Women Code.

Da allora è stata resa disponibile una vasta gamma di supporti vari per i proprietari di aziende e le aspiranti imprenditrici. I siti web delle comunità nazionali e locali aggregano informazioni provenienti da molti canali diversi sotto tre temi principali: finanziamenti, reti e formazione/mentoring.

Attualmente solo il 25% delle donne lavora in settori ad alta produttività. L'agricoltura non è un'esclusione: storicamente è stata un'industria dominata dagli uomini. Tuttavia, il numero di donne che entrano in questo settore è in aumento. Il numero attuale di donne che gestiscono aziende agricole è del 28%, e si prevede che altre donne entreranno nel settore nel prossimo futuro. Una nuova generazione di giovani donne sta ridefinendo il significato di essere un agricoltore. L'agricoltura moderna non è fatta solo di pesanti lavori manuali, ma anche di innovazioni e nuove tecnologie che aiutano le donne a ricoprire ruoli diversi e a intraprendere una carriera nel settore agricolo.

Le donne sono una forza crescente dell'agricoltura britannica e il governo del Regno Unito sta studiando come ridurre un'ampia gamma di questioni relative alle donne nell'alimentazione e nell'agricoltura e incoraggiare un maggior numero di studentesse e donne a considerare l'agricoltura come una seria scelta di carriera.

C'è ancora molto da fare per realizzare l'enorme potenziale economico delle imprenditrici britanniche.



FONDAZIONE BGF



Descrizione: la Fondazione fornisce sostegno e finanziamenti a enti di beneficenza di piccole e medie dimensioni nel Regno Unito che si occupano di giovani e adulti, in particolare di donne. Aiuta le associazioni a crescere in modo sostenibile e a produrre un impatto significativo.

Sostegno: assistere le PMI che hanno bisogno di una spinta per raggiungere il livello successivo, promuovendo la collaborazione tra le imprese e una rete di talenti di leader aziendali ed esperti del settore per garantire una crescita reale e sostenibile. Il BGF agisce come investitore di minoranza e partner a lungo termine con finanziamenti iniziali e successivi.

Finanziamenti:

-Prestito d'affari: finanziamento tradizionale di livello medio-basso che può essere garantito da un bene o non garantito. Adatto alle PMI che necessitano di un'iniezione di fondi per stimolare la loro crescita.

-Venture capital: investimenti in piccole imprese con un grande potenziale di crescita in cambio di una partecipazione azionaria.

-Capitale di espansione: finanziamento azionario di circa

-£1m-£10m. Adatto alle PMI che hanno superato gli investitori angel ma non sono pronte per un investimento di private equity tradizionale.

-Private equity: investimenti su larga scala (10 milioni di sterline - 60 milioni di sterline) per una crescita su larga scala. Adatto a imprese consolidate con un fatturato elevato.

Settori: Tutti i settori di attività, compresi il tempo libero e l'ospitalità, la ristorazione e le bevande.

Per saperne di più: <https://www.bgf.co.uk/>



PAGAMENTI E SERVIZI RURALI



Scottish Government
Rannanachais na h-Alba
governance

Rural Payments and Services

Home - Agriculture

Women in Agriculture



Table of Contents

Home - Agriculture



Descrizione: Il governo scozzese fornisce una serie di servizi e finanziamenti nell'ambito dei programmi Basic Payment, Agri-Environment Climate e Forestry Grant.

Sostegno: Particolare attenzione è rivolta ai giovani agricoltori e alle nuove imprese, nonché alle donne nel settore agricolo. La visione è che l'agricoltura scozzese diventi un settore più equo e inclusivo, in cui la successione nelle aziende agricole non sia determinata dal genere, la formazione sia accessibile a tutti e un maggior numero di donne assuma ruoli di responsabilità nelle organizzazioni agricole.

Finanziamenti (estratto):

- Schema di pagamento di base: disponibile per agricoltori affermati e giovani (fino a 41 anni) che lavorano attivamente sulla terra. È un sostegno diretto fino a 600.000 sterline.
- Sovvenzioni per l'avviamento di giovani agricoltori e nuovi operatori: sovvenzioni dirette tra 15.000 e 70.000 sterline (per un massimo di 5 anni). Sono disponibili sovvenzioni in conto capitale per un importo compreso tra 25.000 e 125.000 sterline (per progetti di 2 anni).
- Donne in agricoltura: 300.000 sterline all'anno saranno impegnate fino al 2024/25.
- Schema di prestito nazionale: fino a 135.000 sterline per la ripresa dopo la pandemia di Covid. Il prestito deve essere restituito per intero; non sono previsti interessi.

Settori: Le sovvenzioni sono disponibili per gli agricoltori, gli allevatori, i silvicoltori, i trasformatori di prodotti alimentari, i gestori del territorio e le comunità rurali.

Per saperne di più: <https://www.ruralpayments.org>

DONNE NELL'INNOVAZIONE



Descrizione: innovate UK offre annualmente diversi premi alle imprenditrici di tutto il Regno Unito.

L'obiettivo è quello di individuare donne con idee entusiasmanti e innovative e progetti ambiziosi che possano ispirare altre persone.

Sostegno: i premi sono destinati a fondatrici, co-fondatrici o senior decision maker che lavorano in micro, piccole e medie imprese attive da almeno un anno e che possono dare un contributo significativo a una sfida sociale, ambientale o economica urgente attraverso il loro progetto innovativo.

Finanziamento: 50.000 sterline di sovvenzione e un pacchetto personalizzato di tutoraggio, coaching e supporto aziendale.

Settori: tutte le aree di business, in particolare da donne che hanno il potenziale, la capacità, l'esperienza e la spinta personale per diventare leader nell'innovazione aziendale; vogliono essere un modello per altri nella loro regione, nel loro settore e per i giovani; hanno una visione chiara per la loro attività; stanno cercando di sviluppare un'idea innovativa.

Per saperne di più:

<https://iuk.ktn-uk.org/opportunities/women-in-innovation-awards-2022-23/>



Women in Innovation AWARD



FONDO DI INVESTIMENTO AGRICOLO



Questo fondo fa parte del Rural Payments & Grants Scheme gestito dal governo britannico. L'Agenzia per i pagamenti rurali gestisce oltre 40 programmi per contribuire a garantire un'economia rurale sana nel Regno Unito.

Sostegno: Ogni anno vengono erogati oltre 2 miliardi di sterline per sostenere un settore agricolo e alimentare fiorente, supportando le comunità agricole e rurali per creare un posto migliore in cui vivere. I pagamenti sono disponibili per gli agricoltori, i commercianti e i proprietari terrieri.

Finanziamenti:

- Il Fondo per gli investimenti nell'agricoltura fornisce sovvenzioni per migliorare la produttività e apportare benefici ambientali e si compone di due fondi distinti:

- Farming Equipment and Technology Fund (Fondo per le attrezzature e le tecnologie agricole) è destinato alle attrezzature e alle tecnologie per migliorare la produttività, l'ambiente e la salute e il benessere degli animali. Le piccole sovvenzioni sono comprese tra 1.000 e £ 25,000.

Settori: Sono disponibili sovvenzioni per agricoltori, orticoltori e proprietari di foreste.

Per saperne di più:

<https://www.gov.uk/government/organisations/rural-payments-agency>

<https://www.gov.uk/guidance/farming-investment-fund>



FONDAZIONE HENRY PLUMB



L' HPF è stato lanciato nel 2012 e sta per raggiungere l' obiettivo di 2 milioni di sterline. Dal 2015 ha assunto anche i fondi residui del Programma internazionale di formazione agricola (IATP), oltre al suo lavoro all' estero. Tutto il denaro raccolto viene utilizzato per finanziare borse di studio individuali a sostegno dello sviluppo delle nuove generazioni in agricoltura.

Sostegno: La Fondazione Henry Plumb fornisce sostegno finanziario e supporto a chi ha idee, entusiasmo e voglia di fare carriera. I finanziamenti sono disponibili per i giovani di età compresa tra i 18 e i 35 anni che lavoreranno nel settore agricolo, che stanno facendo carriera nell' industria alimentare o agricola, che hanno un'idea fattibile per un'attività imprenditoriale e che hanno bisogno di un sostegno finanziario.

Finanziamento: Il finanziamento varia da £ 500 a £ 3,000. Possono assumere la forma di:

- Start up d' impresa - per far decollare un'idea o darle una spinta.
- Stage - per acquisire un'esperienza concreta.
- Scambi all' estero - per ampliare le competenze e la comprensione di questioni e influenze globali.
- Corsi/ eventi - finanziamenti per partecipare a corsi e/ o eventi che faranno la differenza per la carriera di una persona nel settore agricolo o per sviluppare le capacità di leadership e di gruppo.

Settore: Agricoltura, industria alimentare e Agricola.

Per saperne di più:

www.thehenryplumbfoundation.org.uk

HENRY PLUMB

Home About us What we do How to help us Help us help us How to help us News Contact us

What do we do?



We help young people to realise their dream of finding a future career in the farming and food industry.

Supported by Landmark Plumb, the Henry Plumb Foundation provides financial backing and support for



YORKSHIRE AGRICULTURAL SOCIETY



Home About Us For Farmers Education Grants Shows What's On Members



Lo YAS è un ente di beneficenza registrato che si propone di:

promuovere l'agricoltura e le industrie rurali in tutto il Nord dell'Inghilterra;

promuovere e incoraggiare la ricerca agricola e una maggiore comprensione ed empatia con l'agricoltura e la campagna da parte del pubblico in generale;

promuovere e incoraggiare la protezione e la sostenibilità dell'ambiente. Lo YAS investe oltre mezzo milione di sterline all'anno per: piccole sovvenzioni e borse di studio; promozione delle carriere in agricoltura, sviluppo delle competenze e dell'esperienza degli agricoltori; trasferimento di conoscenze; sostegno all'industria agricola; organizzazione e sponsorizzazione di vari eventi;

Per sostenere le donne agricoltrici, nel 2013 lo YAS ha creato il Women in Farming Network. Il gruppo sostiene le donne in agricoltura in diversi modi:

- Un'opportunità per le donne di imparare l'una dall'altra, di costruire contatti e amicizie durature.
- Una possibilità di condividere le questioni che interessano le donne nell'agricoltura e nelle zone rurali.
- Un costante adattamento e avanzamento, sostenendo una formazione e un'informazione preziose per progredire e diversificarsi nel settore.

Per saperne di più: <https://yas.co.uk/>

ASSOCIAZIONE BRITANNICA DELLE DONNE IMPRENDITRICI



Il BAWE è l'unica rete imprenditoriale specifica per le donne con capitale a rischio. L'associazione è composta da fondatrici e direttrici con connessioni di grande valore che possono offrire consulenza e supporto in tutti i settori di attività. BAWE è membro di FCEM, la più grande rete di imprenditrici internazionali del mondo.

Il BAWE accoglie le donne imprenditrici che vogliono costruire marchi globali e attività sostenibili, redditizie e innovative. Sono alla ricerca di imprenditrici lungimiranti che riconoscano il potere della collaborazione negli affari.



I membri hanno molti vantaggi:

- Connessione e apprendimento con donne che la pensano allo stesso modo attraverso il social network riservato ai soci.
- Opportunità di partecipare a eventi e workshop esclusivi.
- Accesso al Congresso Mondiale delle Donne Imprenditrici FCEM, un mercato globale con un posizionamento perfetto per molti tipi di prodotti e servizi.
- Accesso alla Clubhouse online, che consente di visualizzare e prenotare i prossimi eventi, leggere, ascoltare e guardare contenuti informativi.
- L'opportunità di essere presentate sui canali dei social media e sul sito web di BAWE.



Per saperne di più: <https://www.bawe-uk.org/>

LADIES WHO LAMB



Ladies Who Lamb è un gruppo chiuso su Facebook che comprende 12.000 donne del Regno Unito e non solo, che allevano pecore o che svolgono lavori stagionali come assistenti all'agnellatura. Il gruppo è diventato il punto di riferimento per ottenere supporto e consigli, non solo sulla zootecnia, ma anche sulle malattie degli ovini e sul commercio, ma anche come "luogo sicuro" sociale e mentale per le donne del gruppo. Circa l'85% delle signore partecipa attivamente al gruppo su base giornaliera.

La maggior parte delle informazioni, dei suggerimenti e dei consigli sono forniti su una pagina Facebook in cui le signore condividono le loro esperienze di apprendimento, il lavoro e la disponibilità di posti di lavoro in tutto il Regno Unito. La mappa della comunità è stata introdotta all'inizio del COVID-19 per aiutare i lavoratori chiave solitari a individuare dove trovare aiuto per il loro bestiame. Le piccole aziende agricole, i lavoratori solitari e i singoli operatori possono utilizzare questa mappa per trovare qualcuno nelle vicinanze che possa essere pronto a intervenire e aiutare una signora in difficoltà.

Informazioni su merch, formazione, partner affiliati e sulle Crafty Ladies presentate sul sito. La formazione Pick & Mix su vari argomenti è disponibile regolarmente.

Il negozio Crafty Ladies vende un'ampia gamma di regali unici, articoli per la casa e abbigliamento di artigiani del Regno Unito.

Per saperne di più: www.ladieswholamb.co.uk

WOMEN IN AGRICULTURE SCOTLAND



Women in Agriculture Scotland (Wi AS) è un importante movimento per il cambiamento positivo che mira a rafforzare e ad accrescere la fiducia dei propri membri per realizzare le loro aspirazioni e creare un'industria più progressista, di successo e inclusiva.

La missione del Wi AS è:

- Sostenere i propri membri nella creazione e nella promozione di reti all'interno dell'industria agricola.
- Influenzare e promuovere la progressione delle donne in agricoltura per raggiungere le pari opportunità nel settore.
- Ispirare i propri membri a raggiungere il loro pieno potenziale.
- Sviluppare i membri a livello personale e professionale attraverso eventi e formazione.



Il Wi AS ha riunito un collettivo di organizzazioni: Royal Highland and Agricultural Society of Scotland (RHASS), Royal Bank of Scotland, Savills, Scottish Agricultural Organisation Society (SAOS), Scottish Association of Young Farmers (SAYFC) per sostenere le donne in tutta la Scozia rurale a:

- Condividere le esperienze dell'industria fondiaria e della Scozia rurale.
- Cercare consigli, supporto e apprendimento basato sulle competenze
- accedere a reti e gruppi di sostegno tra pari.

Per saperne di più: womeninagriculturescotland.com



WOMEN IN BUSINESS



Prioritise your professional development today

Learning, we deliver bespoke programmes that enable you to invest in yourself and your career by growing your knowledge, skills and experience.

Best practice from industry leading facilitators, programme modules are supported by engaging readings, activities and real development as we work together to overcome the challenges and barriers often faced by women in their careers.



 Relevant working world content

 Learn alongside



The Women in Business (WIB) Network è una rete leader per le donne dell'Irlanda del Nord. Con oltre 8.000 membri, si tratta di una rete eterogenea di donne unite dalla volontà comune di costruire relazioni, sviluppare competenze professionali e raggiungere il successo.

La visione del WIB è quella di dotare le donne delle competenze necessarie per ottenere un impiego, avviare un'attività in proprio o sviluppare la propria carriera.

I vantaggi dell'iscrizione includono:

- Eventi di networking
- Webinar di sviluppo personale
- Programmi di sviluppo professionale
- Elenco esclusivo dei soci
- Conferenze e premi annuali

Il Centro di apprendimento offre programmi su misura che consentono alle donne di investire in se stesse e nella loro carriera, aumentando le conoscenze, le competenze e le connessioni. I principali relatori e facilitatori dell'industria forniscono le loro intuizioni, gli strumenti chiave e i consigli sulle migliori pratiche.

Molti programmi e workshop possono essere frequentati gratuitamente. Altri programmi sono riservati ai soci. Esistono diverse opzioni di adesione: Individuale, Aziendale, Rete di giovani donne e Ambasciatori.

Per saperne di più: www.womeninbusinessni.com

MENTORS ME



Mentors Me è il servizio online della Gran Bretagna per le piccole e medie imprese che cercano servizi di mentoring.

L'obiettivo del servizio è:

- Aiutare le aziende a trovare un'organizzazione di mentoring adatta alle loro esigenze in modo semplice e veloce. Offre l'accesso a una lista di organizzazioni di mentoring di qualità garantita in tutta la Gran Bretagna.
- Consentire ai professionisti del settore di offrire i propri servizi come mentori aziendali attraverso le organizzazioni di mentoring indicate. Gli aspiranti mentori potrebbero voler lavorare in una particolare area della Gran Bretagna e avere una particolare area di competenza da offrire. Questo motore di ricerca consente loro di individuare le organizzazioni di mentoring che corrispondono maggiormente al loro profilo.
- Sensibilizzare sui benefici del mentoring aziendale attraverso la sua biblioteca di risorse online, che include articoli sul mentoring e casi di studio di relazioni di mentoring aziendale di successo.



Mentors Me è gestito dalla Business Finance Taskforce, istituita dalle cinque maggiori banche del Regno Unito (Barclays, HSBC, Lloyds Banking Group, Royal Bank of Scotland e Santander) e offre supporto su una serie di questioni affrontate dalle imprese, dalla finanza al marketing alle risorse umane. La task force è stata istituita per aiutare le imprese ad accedere ai finanziamenti di cui hanno bisogno per crescere.

Il portale offre un gran numero di casi di studio, tra cui Mentoring Female Showcases per le donne in cerca di orientamento, ispirazione, maggiore fiducia o di come far progredire la propria attività.

Per saperne di più: <https://www.mentorsme.co.uk/>

WOMEN IN FOOD AND AGRICULTURE

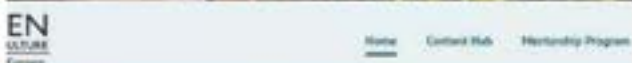


Il programma WFA Mentorship sostiene le donne che desiderano fare carriera nel settore agroalimentare. Il programma è stato lanciato nel 2019 da Agri Briefing, la principale fonte mondiale di dati e informazioni sul settore agricolo, con le sue quattro sedi principali nel Regno Unito, negli Stati Uniti, in Francia e in Italia.

La missione del WFA è quella di guidare il cambiamento all'interno dell'industria, lottando per un settore più equo. Raccogliendo le opinioni e le conoscenze commerciali degli esperti, l'organizzazione si propone di aiutare le donne del settore e di offrire loro opportunità di crescita, di apprendimento e di collaborazione attraverso una serie di piattaforme multimediali.

Il programma funziona in due modi: un candidato può aderire a uno dei due programmi:

- trovare un mentore che aiuti nello sviluppo personale e professionale oppure
- diventare un mentore per sostenere la prossima generazione di leader nel settore agricolo. I mentori sono donne che lavorano nel settore agroalimentare o che stanno esplorando una carriera in questo settore. Le candidate possono essere di qualsiasi livello di carriera e di istruzione. Le mentee saranno abbinata a un mentore che fornirà consigli, supporto e una guida approfondita. Il programma è interamente sponsorizzato da Alltech UK ed è gratuito per i partecipanti.



Per saperne di più: wfa-initiatives.com/mentorship-program/

IL PROGRAMMA DI MENTORING DI SANTANDER



Santander ha creato un'ampia gamma di programmi finanziati per aiutare fondatori, proprietari e leader a sviluppare nuove competenze, sostenere i team e raggiungere gli obiettivi aziendali.

Il Women Business Leaders' Mentoring Programme fa parte dell'iniziativa Moving Ahead e del codice Investing in Women, fondato dall'Alison Rose Review of Female Entrepreneurship. Il codice è un impegno a sostenere e far progredire l'imprenditoria femminile nel Regno Unito, migliorando il loro accesso a strumenti, risorse e finanziamenti.



Questo programma di mentoring è rivolto alla prossima generazione di imprenditrici in rapida crescita. Abbina donne leader d'impresa a mentori selezionati provenienti da diversi settori e contesti.

Per aiutare i mentee a pensare in modo diverso e innovativo, l'idea è di abbinarli a qualcuno proveniente da un settore diverso, e sono coinvolti mentori sia uomini che donne. I mentori e i mentee avranno contatti regolari e decideranno insieme gli obiettivi aziendali e il supporto necessario.

Il programma è rivolto alle donne proprietarie (o azioniste di maggioranza di un'azienda) di tutti i tipi di settore.

Per saperne di più:

<https://www.santanderbreakthrough.co.uk/inspiring-your-success/how-mentoring-can-help-you-and-your-business/santander-breakthrough-women>



RETE DI TUTORAGGIO AGROECOLOGICO



La Land Workers' Alliance (LWA), in collaborazione con la Ecological Land Cooperative e la CSA Network UK, gestisce una rete di tutoraggio agroecologico.

L'LWA è un sindacato di agricoltori, forestali e lavoratori della terra con la missione di migliorare le condizioni di vita dei suoi membri e di creare un sistema alimentare e di utilizzo della terra migliore per tutti. Fornisce assistenza e supporto pratico a tutti i membri, dalla formazione alla creazione di reti.



Il programma di mentorship è stato lanciato nel 2019 ed è stato concepito specificamente per i nuovi operatori. I nuovi imprenditori agricoli devono affrontare molti ostacoli: dai prezzi gonfiati dei terreni alla mancanza di opportunità di formazione, dagli alti costi di capitale alle difficoltà di accesso al mercato. Eppure, il Regno Unito ha bisogno di un numero enorme di nuovi agricoltori: un terzo di tutti i titolari di aziende agricole ha più di 65 anni e solo il 3% ha meno di 35 anni.

It's time to start thinking about how we welcome entrants who are entering into the agroecological and sustainable food systems and support to those who are already in the UK. We hope this page will help guide a good way ahead. If you don't know what you need here and have any questions or want further info, please email enquiries@lancaster.ac.uk



Pertanto, per coltivare e sostenere i nuovi arrivati è stato sviluppato questo specifico programma di mentorship. Il programma consiste in tre schemi principali:

1. Schema di tirocinio: formazione immersiva in azienda, con una componente teorica. La rete riunisce le aziende agricole di tutto il Paese che offrono programmi di tirocinio per collaborare al miglioramento della coerenza e della qualità della formazione. La rete fornisce anche una funzione di revisione tra pari per garantire una garanzia di qualità di base.

RETE DI TUTORAGGIO AGROECOLOGICO



Home | Services | News | Policy | Projects | Training | Support



As the new farmers that face new entrants when entering into the agriculture it and food chain is often difficult and support is now being across the UK. We hope this page will help guide's your way and if you don't find what you need here and have a few questions or want to find out more, please email info@landworkersalliance.org.uk



2. Schema di tutoraggio: una rete di tutor che si rivolge ai nuovi operatori che richiedono il tutoraggio in base alla loro area e al loro settore. I tutor forniscono visite in loco e assistenza a distanza nel corso di un anno di tutoraggio. I neoassunti vengono affidati a un mentore con esperienza nel tipo di azienda agricola che stanno avviando.

3. Gruppi di scambio intergenerazionale tra agricoltori: si tratta di un apprendimento tra pari con un elevato impatto sulla pratica agricola. I coordinatori riuniscono la rete e assicurano la logistica e l'amministrazione per gestire i gruppi e incoraggiare la partecipazione intergenerazionale. I gruppi progettano insieme i temi degli incontri mensili e decidono le sedi, a seconda delle esigenze.

Per saperne di più:
<https://landworkersalliance.org.uk/>

PROGRAMMA DI TUTORAGGIO FARMING CONNECT



Farming Connect Wales ha istituito un programma di tutoraggio per gli agricoltori e i forestali che desiderano ricevere indicazioni e consigli dai loro colleghi su un'ampia gamma di argomenti.

Il programma di tutoraggio è rivolto ad agricoltori e forestali di ogni età e condizione aziendale, tra cui:

- nuovi operatori
- aziende che stanno valutando un significativo cambiamento di direzione strategica (diversificazione, valore aggiunto, espansione, nuove imprese)
- aziende o singoli individui che si trovano ad affrontare difficoltà o disagi

I borsisti idonei possono accedere a 15 ore di servizi di tutoraggio completamente finanziati con il mentore agricolo o forestale scelto. La comunicazione può avvenire tramite visite di persona, conversazioni telefoniche o videochiamate. Il borsista può scegliere un mentore locale o andare più lontano e scegliere qualcuno di un'altra area.

I mentori sono professionisti ed esperti nel loro settore e saranno in grado di condividere le loro conoscenze, esperienze e opinioni imparziali per aiutare i mentee a identificare i loro obiettivi e a realizzare il loro potenziale. È un'opportunità per sviluppare le capacità di comunicazione, per ascoltare, imparare e ampliare i punti di vista dei mentee.

Mentoring Programme

...one-to-one support to help your business achieve its potential

- confidential, impartial support and guidance
- sector-specific experience relevant to your business



Per saperne di più:

<https://businesswales.gov.wales/farmingconnect/business/mentoring>



SELFEMPLOYMENT



Nella prima sezione "Best Practice: Finanza", CIA Toscana segnala tre opportunità: la prima di ISMEA, la seconda del MISE e la terza di Invitalia, agenzia governativa per l'attrazione degli investimenti e lo sviluppo delle imprese. La maggior parte delle azioni si basa su prestiti a tasso agevolato per un lungo periodo. I beneficiari di questi progetti di finanziamento sono le start-up e le piccole e medie imprese.

La seconda sezione "Best Practice: Networking" illustra le principali reti per l'imprenditoria femminile. Donne in Campo della CIA è un'associazione di donne che sostiene le imprenditrici in ogni aspetto del loro lavoro.

Punto Impresa Digitale è una rete della Camera di Commercio al servizio delle piccole e medie imprese per sviluppare la digitalizzazione delle aziende. Altre associazioni di imprenditrici che lavorano a sostegno delle donne sono brevemente citate.

La terza sezione "Buone pratiche: Mentoring" contiene tre esempi di programmi di mentoring. EWA è un programma internazionale per aiutare le donne ad avviare e sviluppare la propria attività. Young Women Networking è una rete composta da volontari che praticano il mentoring a tutti i livelli con l'obiettivo di sostenere chiunque voglia sviluppare un'idea imprenditoriale. UNAxTutt* è un programma rivolto ai giovani talenti del mondo della comunicazione. Chi aderisce al programma viene messo in contatto con un mentore che ha avuto un'esperienza lavorativa simile alla propria e che può quindi guidarlo nel suo sviluppo e nella sua affermazione.

ITALIA - AIUTI FINANZIARI E OPPORTUNITA' COMMERCIALI

PIÙ IMPRESA - IMPRENDITORIA GIOVANILE E FEMMINILE IN AGRICOLTURA



TISMEA Istituto di Servizi per il Mercato Agricolo Alimentare finanzia la realizzazione di progetti di sviluppo o consolidamento nel settore agricolo e nel settore della trasformazione e commercializzazione dei prodotti agricoli. Per favorire l'imprenditoria femminile in agricoltura, le imprese guidate da donne, di qualsiasi età, oltre ad avere una dotazione finanziaria dedicata, possono accedere alle seguenti agevolazioni:

- sovvenzione a fondo perduto fino al 35% del valore del progetto;
- prestito senza interessi fino al 60% del valore del progetto;
- limite massimo di intervento ISMEA fino a 1,5 milioni di euro per singolo progetto.

A cosa serve: Favorire lo sviluppo e il consolidamento delle imprese agricole guidate e amministrate da donne.

A chi si rivolge: Micro, piccole e medie imprese gestite ed amministrate da donne, in forma singola o associata.

Caratteristiche dell'intervento: prestiti fino a 300.000 euro, durata variabile da 5 a 15 anni.

Agevolazioni previste: prestito agevolato, senza interessi, per un importo non superiore al 95% delle spese ammissibili. **Cosa finanzia:** Progetti di sviluppo che perseguono obiettivi di miglioramento delle prestazioni e della sostenibilità delle aziende agricole, di miglioramento delle condizioni agronomiche e ambientali, di igiene e benessere degli animali e/o di costruzione e miglioramento di infrastrutture connesse allo sviluppo e alla modernizzazione dell'agricoltura.

Per saperne di più: <https://www.ismea.it/>



NUOVE IMPRESE A TASSO ZERO



A cosa serve: La misura "Nuove imprese a tasso zero" mira a sostenere, su tutto il territorio nazionale, la creazione e lo sviluppo di micro e piccole imprese a prevalente o totale partecipazione giovanile o femminile.

A chi si rivolge: Micro e piccole imprese costituite da non più di 60 mesi alla data di presentazione della domanda e in cui più della metà dei soci e della compagine sociale sia costituita da giovani di età compresa tra i 18 e i 35 anni o da donne.

Caratteristiche dell'intervento: Le agevolazioni assumono la forma di un finanziamento agevolato, a tasso zero, per una durata massima di dieci anni, e di un contributo a fondo perduto, per un importo complessivo non superiore al 90% della spesa ammissibile.

Agevolazioni previste: Per le imprese costituite da non più di 36 mesi, il contributo a fondo perduto è riconosciuto nella misura del 20% per le spese relative a macchinari, impianti e attrezzature, programmi informatici, brevetti, licenze e marchi. Per le imprese costituite da non più di 60 mesi, il limite scende al 15% di contributo. **Cosa finanzia:** Le iniziative ammissibili, realizzabili su tutto il territorio nazionale, sono promosse anche nell'ambito della trasformazione dei prodotti agricoli.

Al fine di fornire un ulteriore supporto alle imprese di più recente costituzione, la misura prevede anche l'offerta di servizi di tutoraggio.

Per saperne di più: <https://l-autoimprenditorialita-nuove-imprese-a-tasso-zero>



NUOVO SELFEMPLOYMENT



A cosa serve: La misura finanzia l'avvio di piccole iniziative imprenditoriali con prestiti a tasso zero.

Popolazione target: Giovani non scolarizzati, donne inattive e disoccupati di lunga durata in tutto il paese.

Caratteristiche dell'intervento: È possibile richiedere tre diverse tipologie di finanziamento microcredito, da 5.000 a 25.000 euro microcredito allargato, da 25.001 a 35.000 euro, piccoli prestiti, da 35.001 a 50.000 euro.

SELFI € MPLOYMENT



Agevolazioni previste: Prestiti senza interessi e senza garanzie, rimborsabili in 7 anni con rate mensili a partire da dodici mesi dopo l'erogazione del prestito.

Cosa viene finanziato: Possono essere finanziate iniziative in tutti i settori della produzione di beni, della fornitura di servizi e del commercio, compresa la trasformazione e la commercializzazione dei prodotti agricoli.

Per saperne di più: <https://www.invitalia.it/cosa-facciamo/creiamo-nuove-aziende/nuovo-selfiemployment/cose>



DONNE IN CAMPO-CIA



'Donne in Campo-Cia' è l'associazione italiana delle imprenditrici e delle imprenditrici agricole, riconosciuta sul territorio, presso le istituzioni nazionali, europee e internazionali.

L'Associazione crea "reti" di donne nelle aree rurali, intreccia relazioni tra aziende agricole e costruisce comunità e gruppi locali. Attraverso gruppi attivi di imprenditrici e funzionarie, promuove l'imprenditoria femminile, sostiene le reti di donne, assiste e forma modelli o alleanze di imprenditrici e organizza iniziative per migliorare lo spirito imprenditoriale, la professionalità e la sicurezza delle donne nelle aree rurali e per promuovere il loro inserimento negli organi direttivi di imprese e associazioni.



Per saperne di più:
<https://www.donneincampo.it/>

PUNTO IMPRESA DIGITALE



Cosa sono? I Punti Impresa Digitale sono strutture di servizio situate presso le Camere di Commercio dedicate alla diffusione della cultura e della pratica digitale nelle MPMI (Micro Piccole Medie Imprese) di tutti i settori economici. Alla rete di punti "fisici" si affianca una rete "virtuale" attraverso l'utilizzo di un'ampia gamma di strumenti digitali: siti specializzati, forum e community, utilizzo dei social media.

A chi è rivolto? Le imprese, di ogni dimensione e settore economico, e i professionisti sono i destinatari di questo progetto realizzato dalle Camere di commercio.

A cosa servono? Servono a sensibilizzare le imprese "attive" sulle possibili soluzioni offerte dal digitale e sui loro vantaggi, ma anche sui rischi associati al suo mancato utilizzo.

Quali servizi offre? Vengono offerti quattro tipi principali di servizi:

- Diffusione di conoscenze di base sulle tecnologie Impresa 4.0
- mappatura della maturità digitale delle imprese e assistenza nell'avvio dei processi di digitalizzazione attraverso servizi di assessment e mentoring
- Corsi di formazione sulle competenze digitali di base
- Orientamento verso strutture più specializzate come i DIH e i Centri di Competenza.

punto impresa digitale



PUNTO IMPRESA DIGITALE



Quali sono gli strumenti utilizzati? In ogni Punto Impresa Digitale sono presenti risorse professionali, materiali (locali e attrezzature) e immateriali (ad esempio, materiali video e multimediali, banche dati, biblioteche informative) necessarie per l'implementazione e la produzione dei servizi.

Quali sono le figure professionali chiave?

-Digital Leader (o "ambasciatore") che coordina il PID camerale ed è responsabile del a compliance normativa, Digital Coordinator che presidia il rapporto con le imprese e svolge la valutazione iniziale del e imprese e coordina i promotori digitali

Digital Promoter mediamente tre per PID - sviluppano

azioni di promozione, comunicazione e assistenza digital

Mentor che offre supporto gratuito di orientamento/consulenza al e MPMI (Micro Piccole

Medie Imprese)

Per saperne di più:

<https://www.puntoimpresadigitale.camcom.it/>





RETE AL FEMMINILE

Rete al Femminile è l'associazione nazionale dedicata alle donne che lavorano in proprio come libere professioniste, freelance o imprenditrici.

Per saperne di più: <https://www.retealfemminile.com/>

ASSOCIAZIONE IMPRENDITRICI E DONNE DIRIGENTI DI AZIENDA

Da oltre 60 anni, AIDDA è il punto di riferimento per le donne che ricoprono ruoli di responsabilità. AIDDA è la prima associazione italiana nata con l'obiettivo specifico di valorizzare e sostenere l'imprenditoria femminile, il ruolo delle donne manager e delle professioniste.

Per saperne di più: <https://www.aidda.org/>



GRUPPO DONNE IMPRENDITRICI

Il Gruppo Donne Imprenditrici mira a sviluppare politiche sull'imprenditoria femminile. Per saperne di più: <https://www.fipe.it/il-sistema/gruppo-donne-imprenditrici/>

ASSODONNA

Assodonna è tra le più accreditate associazioni femminili italiane. È un'organizzazione nazionale senza scopo di lucro e promuove lo sviluppo dell'imprenditoria femminile, le pari opportunità di lavoro e l'empowerment delle donne.

Per saperne di più: <https://www.assodonna.it/>



GAMMADONNA

L'associazione no-profit GammaDonna® sostiene e promuove la crescita del ruolo delle donne come imprenditrici per contribuire a uno sviluppo economico sostenibile e duraturo del Paese, riducendo il divario di genere in ambito socio-economico.

Per saperne di più: <https://www.gammadonna.it/associazione/>



EMPOWERING WOMEN IN AGRIFOOD (EWA)

Formazione, mentoring, business coaching e opportunità di networking per le donne imprenditrici del settore agroalimentare. 130 imprenditrici di talento provenienti da 13 Paesi con tassi di innovazione da modesti a moderati (Bulgaria, Croazia, Cipro, Repubblica Ceca, Grecia, Ungheria, Italia, Lettonia, Lituania, Malta, Portogallo, Spagna e Turchia) parteciperanno a un programma imprenditoriale della durata di 6 mesi, concepito per creare soluzioni aziendali per sfide specifiche nel settore agroalimentare. Al termine di questo periodo, avranno le conoscenze, la fiducia e il sostegno necessari per soddisfare e superare le loro aspirazioni, portandole ad avviare e sviluppare con successo imprese sostenibili. Il programma è pensato per le donne, indipendentemente dall'età, dalla situazione familiare, dall'esperienza nel mondo degli affari.

Per saperne di più : <https://www.eitfood.eu/projects/ewa-empowering-women-in-agrifood-2022>

YOUNG WOMEN NETWORK

La rete è attualmente composta da oltre 400 membri (per l'anno 2020) che partecipano attivamente agli eventi. Sono più di 50 le socie che volontariamente sostengono la crescita dell'Associazione e aiutano nell'organizzazione degli eventi, ed è grazie a loro che Young Women Network cresce, migliora e sostiene il talento femminile. Sono 140 le Mentor, donne leader di successo in diversi settori, coinvolte nel primo programma di mentoring lanciato da Young Women Network e giunto alla sua quinta edizione con oltre 400 abbinamenti effettuati. L'abbiamo chiamato "MENTOR ISPIRANTE" perché sono proprio le Mentor, coloro che sostengono gratuitamente la comunità giovanile, la nostra fonte di ispirazione. Finora siamo stati sostenuti da oltre 25 grandi aziende attente alla diversità e allo sviluppo delle giovani risorse.

Per saperne di più:

<https://www.youngwomennetwork.com/cosa-facciamo/inspiring-mentor/>



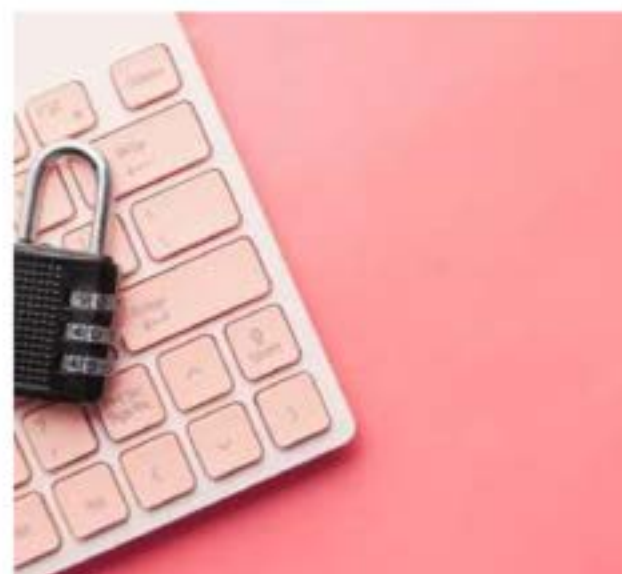
UNAXTUTT*

Il programma si rivolge a giovani e talentuosi che lavorano nel mondo della comunicazione in Italia e che desiderano discutere della propria carriera e dei problemi del lavoro con qualcuno che ha esperienza nel settore e ne conosce le problematiche. Il vostro mentore non vi troverà un nuovo lavoro, ma vi aiuterà a focalizzare i vostri obiettivi per essere felici sul posto di lavoro e a identificare le competenze e le azioni necessarie per raggiungerli.



Esamineremo la vostra domanda e vi abbineremo a un mentore che ha avuto un percorso simile al vostro. Una volta abbinato, vi presenteremo via e-mail e poi toccherà a voi organizzare la prima sessione! Insieme definirete i vostri obiettivi. Nell'arco di 6 mesi, vi collegherete per almeno 5 incontri e lei/lui vi sosterrà in ogni fase del percorso. Pensate in grande, sviluppate insieme un piano d'azione e preparatevi a mettervi alla prova.

Per saperne di più: <https://unacom.it/unaxtutt/>





Il Belgio è un Paese che fornisce un sostegno significativo agli operatori del settore agricolo attraverso una serie di politiche e programmi. L'agricoltura è un settore importante in Belgio, che rappresenta circa l'1% del PIL del Paese e dà lavoro a circa il 2% della popolazione.

Uno dei modi principali in cui il Belgio sostiene gli operatori del settore agricolo è attraverso programmi di aiuto finanziario. Il governo federale e le autorità regionali forniscono finanziamenti agli agricoltori e alle organizzazioni agricole per sostenere varie attività, come la modernizzazione delle pratiche agricole, la promozione dello sviluppo rurale e il miglioramento della sostenibilità ambientale. Ad esempio, il governo fiammingo offre sussidi agli agricoltori che adottano pratiche agricole sostenibili, come la riduzione dell'uso di pesticidi o l'impianto di siepi per sostenere la biodiversità.

Il Belgio ospita anche diversi istituti di ricerca che conducono ricerche su questioni agricole, tra cui lo sviluppo delle colture, la salute degli animali e la sicurezza alimentare. Il governo finanzia la ricerca e lo sviluppo nel settore agricolo per sostenere l'innovazione e migliorare la competitività dell'industria.

Oltre alla ricerca e allo sviluppo, il Belgio offre una serie di opportunità di istruzione e formazione per gli addetti al settore agricolo. Esistono scuole professionali, programmi universitari e apprendistati che forniscono le competenze e le conoscenze necessarie per una carriera di successo nel settore agricolo. Per esempio, la Haute Ecole Charlemagne nella regione vallona offre un corso di laurea in Agricoltura e Sviluppo Rurale.



Il Belgio dispone anche di servizi di divulgazione agricola che forniscono assistenza tecnica e supporto agli agricoltori e ad altri professionisti del settore. Questi servizi offrono consulenza su temi quali la gestione delle colture, la salute degli animali e la sostenibilità ambientale. Ad esempio, il Centro fiammingo di consulenza agricola (Vlaams Agrarisch Centrum) offre consulenza gratuita agli agricoltori su temi quali la gestione del suolo e il benessere degli animali.

Infine, in Belgio esistono diverse organizzazioni professionali che rappresentano gli interessi degli agricoltori e di altri professionisti del settore. Queste organizzazioni forniscono supporto, sostegno e opportunità di networking per i loro membri. Per esempio, il Boerenbond è un'organizzazione nazionale che rappresenta gli interessi degli agricoltori delle Fiandre e offre una serie di servizi, tra cui consulenza legale e programmi di formazione.

In conclusione, il Belgio è impegnato a sostenere i lavoratori del settore agricolo attraverso una serie di politiche e programmi. Il governo riconosce l'importanza dell'agricoltura per l'economia e la società e si adopera per garantire agli agricoltori le risorse necessarie al loro successo. Questo sostegno comprende programmi di aiuto finanziario, ricerca e sviluppo, istruzione e formazione, servizi di divulgazione agricola e organizzazioni professionali.

BANCA CRELAN



Crelan è una banca cooperativa specializzata in finanziamenti all'agricoltura. Fornisce prestiti ad agricoltori, aziende agricole e cooperative per vari scopi, tra cui investimenti, capitale circolante e immobili. Crelan offre opzioni di rimborso flessibili, tassi di interesse competitivi e soluzioni personalizzate in base alle esigenze specifiche del mutuatario. Crelan offre anche servizi di consulenza per aiutare gli agricoltori a ottimizzare la gestione finanziaria e a migliorare le prestazioni aziendali.



L'attività principale di Crelan consiste nel fornire servizi finanziari al settore agricolo, compresi gli agricoltori, gli orticoltori e le altre aziende agricole. La banca offre una gamma di prodotti finanziari, tra cui prestiti, conti di risparmio, assicurazioni e soluzioni di investimento, per soddisfare le diverse esigenze dei suoi clienti agricoli.



L'attenzione di Crelan per un'attività bancaria sostenibile e responsabile è un'altra caratteristica notevole della banca. La banca si impegna a sostenere il settore agricolo in modo responsabile dal punto di vista ambientale e sociale e ha sviluppato una serie di iniziative per promuovere pratiche agricole sostenibili e ridurre l'impronta ambientale del settore.

BOEREN OP EEN KRUISPUNT



Boeren op een Kruispunt è un'organizzazione no-profit con sede in Belgio che fornisce sostegno finanziario ed emotivo agli agricoltori che si trovano ad affrontare circostanze difficili. L'organizzazione è stata fondata nel 1997 ed è sostenuta dal governo fiammingo, oltre che da diverse organizzazioni e aziende agricole.

Il nome "Boeren op een Kruispunt" si traduce in inglese con "Farmers at a crossroads" (agricoltori a un bivio) e riflette il fatto che molti agricoltori possono trovarsi di fronte a decisioni e sfide difficili che possono avere un impatto significativo sul loro sostentamento e benessere. L'organizzazione si propone di aiutare gli agricoltori a superare queste sfide e a trovare soluzioni che vadano bene per loro.

Boeren op een Kruispunt fornisce una serie di servizi agli agricoltori, tra cui consulenza finanziaria, legale e supporto emotivo. Organizza inoltre workshop e sessioni di formazione su temi quali la gestione dello stress, la pianificazione finanziaria e la successione aziendale.

Uno dei servizi principali offerti da Boeren op een Kruispunt è il sostegno finanziario agli agricoltori che si trovano in difficoltà economiche. Questo sostegno può assumere la forma di prestiti senza interessi, sovvenzioni o altre forme di assistenza finanziaria, a seconda della situazione specifica dell'agricoltore. L'organizzazione fornisce inoltre sostegno agli agricoltori che si trovano ad affrontare problemi di salute o altre sfide personali.

LIBRAMONT FAIR



La Fiera di Libramont, nota anche come Fiera agricola internazionale della Vallonia, è un evento annuale che si svolge nella città di Libramont, in Belgio. È una delle più grandi fiere agricole d'Europa e attira ogni anno oltre 200.000 visitatori.



La fiera si concentra sui settori agricolo e rurale, con esposizioni e dimostrazioni di bestiame, attrezzature agricole e prodotti agricoli. Inoltre, propone seminari, conferenze e workshop su temi quali l'agricoltura sostenibile, lo sviluppo rurale e il benessere degli animali.



Oltre alle esposizioni agricole, la fiera comprende anche un grande mercato che presenta prodotti alimentari locali, artigianato e altri beni. La Fiera di Libramont è un'importante opportunità di networking per gli agricoltori, le imprese agricole e i responsabili politici della regione vallone e non solo.

GAL CULTURALITE



GAL Culturalite è un'organizzazione no-profit con sede in Belgio che mira a promuovere la diversità culturale e la coesione sociale attraverso varie iniziative e attività. Il nome dell'organizzazione "GAL" sta per "Groupe d'Action Locale", ovvero gruppo di azione locale, mentre "Culturalite" si riferisce alla ricchezza e alla diversità culturale delle comunità.

L'obiettivo principale del GAL Culturalite è quello di riunire persone provenienti da contesti culturali diversi e incoraggiarle a imparare l'una dall'altra, a condividere esperienze e a celebrare la diversità. L'organizzazione lavora a stretto contatto con le comunità locali, le associazioni culturali, le scuole e i comuni per creare una piattaforma dove le persone possano interagire, esprimersi e partecipare ad attività culturali.



Uno dei programmi chiave del GAL Culturalite è il "Festival des Cultures", un evento annuale che celebra la diversità delle culture della regione. Il festival propone una serie di attività, tra cui musica, danza, cibo e mostre d'arte, provenienti da diverse parti del mondo. L'evento offre l'opportunità di conoscere culture e tradizioni diverse e promuove la tolleranza e il rispetto per la diversità.

Un'altra importante iniziativa del GAL Culturalite è l'"Ecole de la Deuxieme Chance", che offre istruzione e formazione ai giovani che hanno abbandonato la scuola o sono disoccupati. Il programma mira a dare a questi giovani una seconda possibilità di acquisire competenze e conoscenze che li aiutino a integrarsi nel mercato del lavoro e nella società.

GAL Culturalite organizza anche workshop, seminari e viaggi culturali per aiutare le persone a comprendere e apprezzare le diverse culture. L'organizzazione ritiene che la diversità culturale sia un punto di forza che dovrebbe essere abbracciato e celebrato, e che possa svolgere un ruolo vitale nel promuovere la coesione e l'armonia sociale.



WOMEN IN FOOD AND FARMING



Women in Food and Farming è un'iniziativa belga volta a promuovere la parità di genere e la diversità nel settore agroalimentare. Il programma è organizzato dall'Accademia reale fiamminga del Belgio per le scienze e le arti e offre opportunità di mentoring, networking e sviluppo professionale alle donne del settore.

Il programma Women in Food and Farming offre alle donne del settore agroalimentare una piattaforma per connettersi, condividere le proprie esperienze e imparare l'una dall'altra. Il programma si concentra sullo sviluppo delle capacità imprenditoriali e di leadership delle donne del settore e sulla promozione della loro partecipazione ai processi decisionali. Il programma mira, inoltre, a ispirare un maggior numero di donne a intraprendere una carriera nel settore, mostrando modelli di ruolo femminili di successo e fornendo guida e sostegno a coloro che sono agli inizi.



Women in Food



Women in Food and Farming offre una serie di attività e servizi ai suoi membri, tra cui mentoring, workshop, sessioni di formazione, eventi di networking e l'accesso a una comunità di sostegno di donne del settore. I mentori del programma sono professioniste esperte del settore agroalimentare che forniscono orientamento, sostegno e opportunità di networking alle loro pupille. I mentee possono beneficiare dei consigli e delle competenze dei loro mentori, nonché delle loro reti professionali e delle loro conoscenze del settore.



Nel complesso, Women in Food and Farming è un'iniziativa importante che sostiene l'avanzamento delle donne nel settore agroalimentare in Belgio. Il programma offre preziose opportunità di tutoraggio e sviluppo professionale alle donne del settore, promuovendo al contempo la diversità, la parità di genere e l'agricoltura sostenibile.

FERM



FERM è un programma di tutoraggio per agricoltori e altri imprenditori agricoli della regione fiamminga del Belgio. Il programma è organizzato dal Dipartimento dell'Agricoltura e della Pesca del governo fiammingo e mira a sostenere e guidare i partecipanti nel miglioramento delle loro capacità di gestione aziendale e di innovazione. I mentori del programma sono professionisti esperti del settore agricolo che forniscono indicazioni, supporto e consigli personalizzati ai loro allievi.



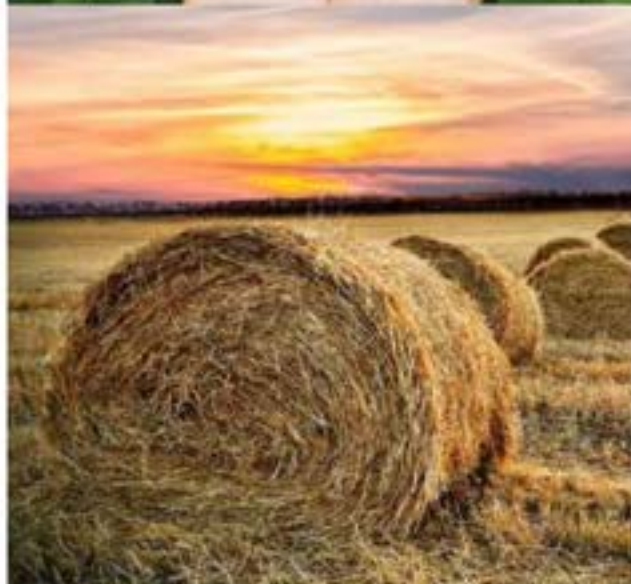
Il programma FERM offre una serie di attività di mentoring, tra cui coaching individuale, workshop di gruppo ed eventi di networking. I beneficiari possono beneficiare dell'esperienza e delle conoscenze del settore dei loro mentori, nonché delle loro reti e connessioni professionali. Il programma offre anche un sostegno finanziario per l'implementazione di progetti e tecnologie innovative nel settore agricolo. Il programma FERM è aperto a tutti gli imprenditori agricoli della regione fiamminga del Belgio, indipendentemente dalla loro età o dal loro livello di esperienza.



FERM

Il programma è particolarmente incentrato sul sostegno agli agricoltori più giovani e a quelli che si affacciano per la prima volta al settore. Fornendo tutoraggio e sostegno agli imprenditori agricoli, il programma FERM mira a promuovere l'innovazione, la sostenibilità e l'imprenditorialità nel settore agricolo fiammingo.

Il programma FERM è aperto a tutti gli imprenditori agricoli della regione fiamminga del Belgio, indipendentemente dalla loro età o dal loro livello di esperienza. Il programma si concentra in particolare sul sostegno agli agricoltori più giovani e a quelli che si affacciano per la prima volta al settore. Fornendo tutoraggio e sostegno agli imprenditori agricoli, il programma FERM mira a promuovere l'innovazione, la sostenibilità e l'imprenditorialità nel settore agricolo fiammingo. Il programma si concentra in particolare sul sostegno agli agricoltori più giovani e a quelli nuovi del settore. Fornendo tutoraggio e supporto agli imprenditori agricoli, il programma FERM mira a promuovere l'innovazione, la sostenibilità e l'imprenditorialità nel settore agricolo fiammingo.





L'Agenzia polacca per lo sviluppo delle imprese (PARP) facilita la cooperazione con i fondi norvegesi e ha creato la possibilità per le donne imprenditrici di ricevere finanziamenti.

L'eBusiness Women's Foundation crea opportunità per le donne imprenditrici di sviluppare e ampliare le loro conoscenze sul business online.

L'Entrepreneurial Women's Network crea un luogo in cui le donne che lottano quotidianamente con le difficoltà della gestione di un'impresa possono acquisire nuove competenze relazionali, imparare tutte le procedure e le formalità, senza le quali è impossibile gestire la propria attività.

Il Club delle Donne Imprenditrici è finalizzato sia allo scambio di contatti che alla formazione condotta da ospiti qualificati, con l'obiettivo di sostenere le Donne Imprenditrici ad ogni livello.

La Businesswomen Leaders Foundation si occupa di creare partnership nel mondo degli affari, condividere esperienze e sviluppare le capacità di leadership delle donne.

Il Consiglio delle Donne in Agricoltura è un'organizzazione istituita dal Ministero dell'Agricoltura e dello Sviluppo Rurale, il cui compito, in qualità di organo consultivo, è quello di proporre soluzioni vantaggiose per l'agricoltura, e in particolare per le donne che lavorano in questo settore in Polonia.



Polish Agency for Enterprise Development - Programma di piccole sovvenzioni per le donne imprenditrici



Lo scopo delle attività dell'Agenzia è quello di implementare programmi per lo sviluppo dell'economia, sostenendo le attività innovative e di ricerca delle PMI, lo sviluppo regionale e l'uso delle nuove tecnologie nelle attività commerciali. La PARP è coinvolta nell'attuazione di progetti nazionali e internazionali, finanziati dai fondi strutturali, dal bilancio statale e dai programmi pluriennali della Commissione Europea. In conformità con il principio " Pensare anzitutto in piccolo - PMI in primis ", tutte le attività dell'Agenzia sono svolte con particolare attenzione alle esigenze del settore delle PMI.



L'obiettivo dello Schema di piccole sovvenzioni per le donne imprenditrici era quello di aumentare la competitività delle imprenditrici sviluppando o progettando e implementando innovazioni in una delle tre aree: tecnologie rispettose dell'ambiente, innovazioni nel settore delle acque interne o marine o tecnologie che migliorano la qualità della vita. I progetti nell'ambito di questo schema potevano contribuire contemporaneamente all'aumento delle conoscenze, delle abilità o delle competenze imprenditoriali necessarie per mantenere e far crescere un'azienda.



Per saperne di più:
<https://www.parp.gov.pl/component/grants/grants/technologie-dla-kobiet>

Women of e-Business



Questo è un portale per donne imprenditrici, creato da quattro donne. Affascinate dal mondo digitale, dalle opportunità di sviluppo e dall'ampliamento delle loro conoscenze di business su Internet, hanno deciso di creare una rete che permetta ad altre donne di svilupparsi, auto-migliorarsi e offrire assistenza nell'avvio della propria attività.



Sulle pagine del sito web e durante gli eventi organizzati, ispirano e aiutano nello sviluppo personale e nella conoscenza delle attività di e-business. Condividono conoscenze, idee e opinioni sulle opportunità di business online. Utilizzano la nostra esperienza, le nostre soluzioni tecnologiche, le nostre ricerche e i nostri rapporti per fornire interessanti consigli sull'e-business.



Il progetto di punta è il più grande programma educativo polacco per donne TOP Women in e-business. Il programma è stato creato per sostenere le donne nel loro sviluppo professionale e nella loro riqualificazione. La Fondazione migliora l'efficacia delle donne in un ambiente commerciale competitivo e le istruisce sulle più recenti tecniche di business online. Sono già state organizzate tre edizioni del corso. Ogni anno, oltre 200 partecipanti acquisiscono nuove competenze.

Per saperne di più:

<https://www.kobietyebiznesu.pl/>

Network of women entrepreneurs



La missione della Fondazione per l'Imprenditoria Femminile è quella di promuovere l'idea di imprenditorialità tra le donne e di sostenere lo sviluppo di aziende gestite da donne e la loro promozione. La Fondazione segue costantemente le tendenze e l'evoluzione del mercato del lavoro e, sulla base di un'analisi approfondita, sviluppa programmi e progetti che rappresentano un supporto completo per le giovani donne - quelle che si stanno affacciando sul mercato e quelle che stanno pianificando di avviare un'attività in proprio, così come quelle che hanno già una propria impresa. In breve, la fondazione aiuta tutte le donne "imprenditrici", cioè che dirigono il proprio destino e decidono di avviare un'attività in proprio.

L'obiettivo principale della Fondazione per l'Imprenditoria Femminile è quello di ricordare alle donne quanto potenziale imprenditoriale c'è in loro, quanto possono e sono in grado di essere competenti e indipendenti, in modo che possano assaporare la realizzazione professionale. Allo stesso tempo, la Fondazione comunica alle donne che non devono fare tutto da sole: insieme possono fare molto di più, quindi il denominatore comune di tutte le attività della Fondazione per l'Imprenditoria Femminile è la costruzione di una comunità professionale femminile, basata su valori quali la solidarietà e l'aiuto e il sostegno reciproci.

Per saperne di più:

<https://siecprzedsiębiorczychkobiet.pl/>

Entrepreneurial Women's Club



Entrepreneurial Women's Club è l'idea di incontri periodici di donne imprenditrici. Si rivolge alle imprenditrici, ma anche alle donne che occupano posizioni manageriali e dirigenziali in vari settori. Il Club è finalizzato sia allo scambio di contatti che alla formazione fornita da ospiti qualificati. L'idea del Club è di sostenere l'imprenditorialità a tutti i livelli: creare modelli di riferimento, trasferire conoscenze e ispirazioni, creare reti di contatti.



L'idea principale del Club delle donne imprenditrici è quella di creare una piattaforma di scambio commerciale e ideologico per le donne che gestiscono un'attività in proprio e occupano posizioni decisionali in vari tipi di aziende. Le attività del Club delle donne imprenditrici servono sia a promuovere le attitudini imprenditoriali delle donne, attraverso la ricerca di nuovi partner commerciali, sia a promuovere all'esterno modelli di ruolo positivi.



Il club svolge le sue attività sotto forma di riunioni mensili del club delle donne imprenditrici e di pranzi d'affari delle donne imprenditrici. Gli incontri del club sono organizzati in luoghi unici a Poznan e in altre città della Wielkopolska e della Polonia. Gli incontri hanno la forma di conferenze o workshop.

Per saperne di più: <https://klubkp.pl/>

Business Women Leaders Foundation - Mentoring Program



Il Mentoring Program of the Foundation for Women Business Leaders è un progetto completo che sostiene donne e uomini nello sviluppo consapevole della propria carriera, nello sviluppo della consapevolezza di sé e nel miglioramento delle capacità di leadership. Le ricerche indicano che il mentoring facilita le organizzazioni nell'implementazione dei valori di diversità, inclusione ed equità all'interno delle strutture aziendali e aiuta a sviluppare e rafforzare le competenze dei talenti chiave. Secondo la Fondazione, il mentoring contribuisce ad aumentare la consapevolezza di sé, sia per gli individui che per le intere organizzazioni. Grazie ai programmi di mentoring, la rappresentanza delle minoranze tra i dipendenti.



I programmi di mentoring aiutano efficacemente le donne a superare le sfide che impediscono loro di assumere posizioni dirigenziali nelle organizzazioni. Le edizioni del programma di mentoring della Business Women Leaders Foundation sono:

l'opportunità di beneficiare di una preziosa relazione tra mentore e mentee,

la partecipazione a workshop di sviluppo

- condotti da esperti nel campo del mentoring e della leadership, i vantaggi di essere un membro della comunità incentrata sul Mentoring Program e sulla Businesswomen Leaders Foundation.



Per saperne di più:

<https://www.fundacjaliderekbiznesu.pl/>

Consiglio delle Donne in Agricoltura



Compiti del Consiglio delle Donne in Agricoltura:

- Analizzare la situazione attuale delle donne nelle aree rurali e identificare i problemi,
- proporre e adottare iniziative per migliorare o rafforzare la posizione e il ruolo delle donne nelle aree rurali e la loro attivazione, nonché contrastare la discriminazione, soprattutto nei confronti delle donne con esigenze particolari (disabili),
- Avviare e sostenere azioni sociali, formazioni, dibattiti, conferenze e programmi e campagne sociali, sensibilizzando l'opinione pubblica sui diritti delle donne,



- fornire pareri su progetti di legge in aree direttamente o indirettamente collegate all'uguaglianza di genere e alla situazione delle donne e delle ragazze,
- Collaborare con le unità organizzative del

Ministero

dell'Agricoltura e dello Sviluppo rurale e con le unità subordinate al Ministro dell'Agricoltura e dello Sviluppo rurale o da lui supervisionate nel campo delle attività per la parità e il rispetto dei diritti

delle donne,

- Sostenere e raccomandare attività per la promozione di:

- le buone pratiche in agricoltura e nella trasformazione

- alimenti biologici,

- il patrimonio e la cultura rurale,

aspetti positivi della vita nelle aree non urbanizzate.

Per saperne di più:

<https://www.kowr.gov.pl/biuro-prasowe/aktualnosci/powolanie-rady-kobiet-w-simplawie>

Intraprendere altre attività direttamente o indirettamente collegate alla situazione più delle donne in agricoltura.



REFERENCES

1. https://www.eif.org/what_we_do/resources/irish-innovation-seed-fund/index
2. <https://www.enterprise-ireland.com/en/Start-a-Business-in-Ireland/Startups%20led%20by%20Ambitious%20Women/>
3. <https://networkireland.ie/page/aboutusNI>
4. <https://www.localenterprise.ie/DublinCity/Start-or-Grow-your-Business/Networking/Women-in-Business/><https://acorns.ie/>
5. <https://goingforgrowth.com/> <https://www.empowerher.ie/>
6. <https://unacom.it/unaxtutt/>
7. <https://www.youngwomennetwork.com/cosa-facciamo/inspiring-mentor>
8. <https://www.eitfood.eu/projects/ewa-empowering-women-in-agrifood-2022>
9. <https://www.gammadonna.it/associazione/>
10. <https://www.fipe.it/il-sistema/gruppo-donne-imprenditrici/>
11. <https://www.assodonna.it/>
12. <https://www.aida.org/>
13. <https://www.retealfemminile.com/>
14. <https://www.puntoimpresadigitale.camcom.it/>
15. <https://www.donneincampo.it/>
16. <https://www.ismea.it/flex/cm/pages/ServeBLOB.php/L/IT/IDPagina/11152>
17. <https://www.mise.gov.it/index.php/it/incentivi/misure-per-l-autoimprenditorialita-nuove-imprese-a-tasso-zero>
18. https://www.localenterprise.ie/Portal/Week/Local-Enterprise-2023.html?gclid=EAlalQobChMlpf2pn8XH_QJVCu_tCh29cAPJEAAYAiAAEgLwmvD_BwE
19. www.networkireland.ie
20. www.empowerher.ie
21. <https://microfinanceireland.ie/>
22. <https://www.localenterprise.ie/Discover-Business-Supports/Financial-Supports/Priming-Grant/Priming-Grants.html>
23. <https://www.localenterprise.ie/>
24. <https://www.crelan.be/nl/particulieren>

REFERENCES

25. <https://www.boerenoepenkruispunt.be/>
26. <https://www.foiredelibramont.com/en/>
27. <https://culturalite.be/>
28. <https://www.womeninfood.be/en>
29. <https://www.samenferm.be/netwerk/agravrouwen>
30. <https://www.bgf.co.uk/>
31. <https://www.ruralpayments.org>
32. <https://www.ruralpayments.org>
33. <https://iuk.ktn-uk.org/opportunities/women-in-innovation-awards-2022-23/>
34. <https://iuk.ktn-uk.org/opportunities/women-in-innovation-awards-2022-23/>
35. <https://www.gov.uk/guidance/farming-investment-fund>
36. <https://www.thehenryplumbfoundation.org.uk/>
37. <https://yas.co.uk/>
38. <https://www.bawe-uk.org/>
39. <https://www.ladieswholamb.co.uk/>
40. <https://womeninagriculturescotland.com/>
41. <https://www.womeninbusinessni.com/home>
42. <https://www.mentorsme.co.uk/>
43. <https://wfa-initiative.com/mentorship-program/>
44. <https://www.santanderbreakthrough.co.uk/inspiring-your-success/how-mentoring-can-help-you-and-your-business/santander-breakthrough-women>
45. <https://landworkersalliance.org.uk/>
46. <https://businesswales.gov.wales/farmingconnect/business/mentoring>
47. <https://www.parp.gov.pl/component/grants/grants/technologie-dla-kobiet>
48. <https://www.kobietyebiznesu.pl/>
49. <https://siecprzedsiębiorczychkobiet.pl/>
50. <https://klubkp.pl/>
51. <https://www.fundacjaliderekbiznesu.pl/>
52. <https://www.kowr.gov.pl/biuro-prasowe/aktualnosci/powolanie-rady-kobiet-w-rolnictwie>

PROJECT CONSORTIUM

Atlantic Technological University
(Ireland)



www.atu.ie



University of Bedfordshire (UK)



www.beds.ac.uk



Confederazione Italiana Agricoltori
Toscana (Italy)



www.ciatoscana.eu



PROPEL Europe (Belgium)



www.propel-europe.com



The Polish Farm Advisory and Training
Centre Not-For-Profit Sp. z o.o. (Poland)



www.farm-advisory.eu



Macra na Feirme (Ireland)



www.macra.ie

