

SUPPORT AND RESOURCES FOR ENTREPRENEURS IN THE AGRI-FOOD SECTOR



VERSION

POLSKA

WSPARCIE I ZASOBY DLA PRZEDSIĘBIORCÓW ROLNO-SPOŻYWCZYCH



O broszurze

Niniejsza broszura zawiera wszystkie niezbędne informacje na temat wsparcia i zasobów, takich jak możliwości nawiązywania kontaktów, pomoc finansowa, programy mentorskie i wsparcie biznesowe w jednym poręcznym źródle. Broszura zawiera zasoby i informacje dostępne w Irlandii, Wielkiej Brytanii, Włoszech, Belgii i Polsce.

Indeks

| | |
|----------------------------------|-----------|
| Przedmowa | 2 |
| Przegląd | 3 |
| Słowniczek | 4 |
| Zasoby | 5 |
| Irlandia (ATU) | 6 |
| Irlandia (Macra na Feirme) | 13 |
| Wielka Brytania | 22 |
| Włochy | 40 |
| Belgia | 52 |
| Polska | 61 |
| Referencje | 68 |
| Partnerzy projektu | 70 |



PRZEDMOWA

W ciągu ostatniej dekady kobiety były niedostatecznie reprezentowane, a mężczyźni dominowali w 70% działalności „od pola do stołu” w całej Europie. Tendencje nieznacznie wzrosły, ze średnio 12% w latach 2000-2009 do 14% w latach 2010-2019 (Strategia rolno-spożywcza 2030, 2021), i aby zapewnić ich utrzymanie, konieczne jest dalsze wsparcie i rozwój (Ward i in., 2019).

Komisja Europejska podkreśliła, że sektor potrzebuje impulsu pokoleniowego, ponieważ obecne dane pokazują, że tylko 4,2% kobiet prowadzących gospodarstwa rolne ma mniej niż 35 lat, w porównaniu do zaledwie 29,2% mężczyzn. Ponadto kobiety napotykają więcej trudności niż mężczyźni, głównie w zakresie dostępu do finansowania, szkoleń, tworzenia sieci kontaktów i godzenia zobowiązań rodzinnych podczas zakładania i prowadzenia działalności gospodarczej (Komisja Europejska 2021; Educate to innovate 2019).

Projekt AWARE ma na celu zwiększenie umiejętności przedsiębiorczych kobiet i możliwości zatrudnienia, tworzenie integracji i dalsze zmniejszanie różnic między płciami w sektorze rolno-spożywczym w całej Europie.



“

STARAMY SIĘ
ROZWIJAĆ I
WSPIERAĆ
PRZEDSIĘBIORCZO
ŚĆ KOBIET W
SEKTORZE ROLNO-
SPOŻYWCZYM W
CAŁEJ EUROPIE

PRZEGLĄD

W ramach projektu "Educate to Innovate" opracowano materiały szkoleniowe z zakresu przedsiębiorczości dla nauczycieli VET w celu zwiększenia ich umiejętności szkoleniowych i realizacji szkoleń przy użyciu praktycznych metod opartych na rówieśnikach, aby lepiej wspierać uczące się kobiety. W trakcie projektu na pierwszy plan wysunęły się unikalne bariery i wyzwania, przed którymi stanęły przedsiębiorcze kobiety przed i po pandemii, prowadząc i rozpoczynając działalność rolno-spożywczą w całej Europie. Ustalenia te pomogły w opracowaniu analizy potrzeb AWARE.

Kobiety podkreśliły, że potrzebują dostępnych szkoleń dostosowanych do ich potrzeb jako kobiet-przedsiębiorców związanych z sektorem rolno-spożywczym. Potrzebują dostępu do mentorów, którzy mają doświadczenie w branży rolno-spożywczej, aby wspierać je

w ich drodze i być przygotowanym na pokonywanie wyzwań i uczenie się na błędach mentora, aby zapobiec przekształceniu się postrzeganych barier w negatywne zarówno dla obecnych, jak i przyszłych firm. Wraz z tym, kobiety podkreśliły, że są zmotywowane do angażowania się i przedstawiły zwiększone wskaźniki retencji i większe sukcesy w uzyskiwaniu awansów.

Projekt ma na celu osiągnięcie tych celów poprzez opracowanie pięciu kluczowych wyników, które zaspokoją potrzeby kobiet-przedsiębiorców w sektorze rolno-spożywczym.





NETWORKING

Networking to dzielenie się informacjami lub usługami między ludźmi, firmami lub grupami. Jest to również sposób na rozwijanie relacji z pracą lub firmą. W rezultacie można zbudować połączenia lub sieć, które są przydatne dla jednostek w ich życiu zawodowym lub osobistym.

MENTORING

Mentoring biznesowy odnosi się do relacji między doświadczonym biznesmenem (mentorem) a właścicielem firmy lub pracownikiem (podopiecznym). Może być stosowany na wszystkich etapach cyklu życia firmy i oferuje korzyści zarówno mentorom, jak i podopiecznym.



FINANSOWANIE

Finansowanie to proces dostarczania środków na działalność biznesową, dokonywanie zakupów lub inwestowanie. Instytucje finansowe, takie jak banki, zajmują się dostarczaniem kapitału firmom, konsumentom i inwestorom, aby pomóc im osiągnąć ich cele.



ZASOBY

Wstępne badania wykazały, że przedsiębiorcy rolno-spożywczy nie są świadomi dostępnych im środków i wsparcia oraz często nie wiedzą, jak z takiego wsparcia skorzystać. Niniejsza broszura pomoże przełamać tę barierę i zapewni przedsiębiorcom przystępne źródło, które zapewni im szczegółowe informacje na temat wszelkiego dostępnego wsparcia i środków.

Niniejsza broszura oparta jest na szczegółowych badaniach przeprowadzonych we wszystkich krajach partnerskich dotyczących wsparcia i zasobów dostępnych dla przedsiębiorców z sektora rolno-spożywczego w każdym kraju. Dokument ten zawiera zasoby i informacje z różnych krajów, aby uczynić go dostępnym i zwiększyć wysoki potencjał transferu.

Broszura zawiera wszystkie niezbędne informacje na temat wsparcia i zasobów, takich jak możliwości nawiązywania kontaktów, wsparcie finansowe, programy mentorskie i wsparcie biznesowe w jednym poręcznym źródle.

Wszystkie opracowane treści są bezpłatne i publiczne; dzięki temu można go wykorzystać do przygotowania treści na warsztaty, szkolenia VET czy konferencje.



IRLANDIA- WPROWADZENIE według ATU



Pomoc finansowa i możliwości biznesowe: Program funduszu załączkowego Irish Innovation został uruchomiony w lutym 2022 roku. Jest to 90-milionowy fundusz dla irlandzkich firm rozpoczynających działalność. Program ten będzie znaczącym krokiem w rozwoju i wzroście irlandzkich firm. Jednym z głównych obszarów docelowych są kobiety-przedsiębiorcy oraz zmiany klimatyczne. Fundusz Enterprise Ireland Competitive Start, do którego zachęcane są kobiety, przeznaczony jest w szczególności dla kobiet-przedsiębiorców. Jeśli wniosek zostanie rozpatrzony pozytywnie, otrzymasz do 50 000 zł. Powodem tego CSF jest przyspieszenie ekspansji start-up-ów prowadzonych przez kobiety. Jest on finansowany przez Departament Handlu, Przedsiębiorczości i Innowacji.



Networking: Networking Ireland jest wolontariacką organizacją non-profit, założoną w 1983 roku, która wspiera rozwój kobiet zarówno zawodowy, jak i osobisty. Ich głównym celem jest stworzenie forum dla relacji biznesowych i wymiany pomysłów między innymi kobietami-przedsiębiorcami. Women in business Network służy jako źródło informacji dla wszystkich właścielek firm. Zaangażowane członkinie wykorzystują swoją sieć do rozwijania kontaktów, reklamowania własnej firmy, nawiązywania kontaktów z innymi właścicielkami firm oraz uczenia się nowych umiejętności i pomagania innym członkiniom w kwestiach, z którymi już się zetknęły.

Mentoring: ACORN został założony, aby zachęcić inne kobiety na wczesnym etapie przedsiębiorczości, które mieszkają w wiejskiej Irlandii. ACORN mentoruje kobiety-przedsiębiorców poprzez interaktywne dyskusje przy okrągłym stole prowadzone przez kobiety-przedsiębiorców o ugruntowanej pozycji. Wynika to z przekonania, że przedsiębiorcy najlepiej uczą się od siebie nawzajem. Going for growth to program dla kobiet, które posiadają własną firmę lub zarządzają nią przez co najmniej dwa lata. Wierzą, że właściciele firm nauczą się więcej od osób takich jak oni. Program ten jest podobny do ACORN, gdzie odbywają się interaktywne dyskusje przy okrągłym stole.



Analizy przypadków zostały dostarczone przez irlandzkiego partnera Atlantic Technological University

IRLANDIA- POMOC FINANSOWA I MOŻLIWOŚCI BIZNESOWE

PROGRAM IRISH INNOVATION SEED FUND



Tanaiste i minister przedsiębiorczości, handlu i zatrudnienia Leo Varadkar oraz minister finansów Paschal Donohoe w lutym 2022 r. uruchomili nowy fundusz o wartości 90 mln euro dla irlandzkich start-upów.

Program Irish Innovation Seed Fund będzie znaczącym krokiem w rozwoju i wzroście irlandzkiego ekosystemu kapitałowego poprzez inwestowanie w szereg podstawowych funduszy venture i zapewnianie kluczowego finansowania kreatywnym irlandzkim firmom na krytycznym etapie załóżkowym. Inwestycje będą priorytetowe i ukierunkowane na obszary takie jak przedsiębiorczość kobiet, rozwój regionalny i zmiany klimatu. Skoncentruje się na branżach, które miały trudności z pozyskaniem finansowania na wczesnym etapie rozwoju.



Departament Przemysłu, Handlu i Zatrudnienia przeznaczy 30 mln euro na program funduszu o wartości 90 mln euro, a Europejski Fundusz Inwestycyjny uzupełni to zobowiązanie dodatkowymi 30 mln euro. W przypadku konkretnych inwestycji irlandzki Fundusz Inwestycji Strategicznych będzie dążył do współinwestowania dodatkowymi 30 milionami euro. Enterprise Ireland będzie odpowiadać za program funduszu, podczas gdy Europejski Fundusz Inwestycyjny będzie pełnić funkcję zarządzającego funduszem. Program zostanie utworzony jako fundusz funduszy.



IRLANDIA- POMOC FINANSOWA I MOŻLIWOŚCI BIZNESOWE

FUNDUSZ ENTERPRISE IRELAND COMPETITIVE START



Kobiety-przedsiębiorcy w Irlandii zachęca się do ubiegania się o fundusz Enterprise Ireland's Competitive Start (CSF). Jest to fundusz przeznaczony specjalnie dla kobiet-przedsiębiorców, o który mogą ubiegać się co roku. Aby się zakwalifikować, Twoja aplikacja musi wykazać, że Twój produkt lub usługa przeszła etap minimalnego opłacalnego produktu i że masz dobrze zdefiniowaną strategię biznesową. Jeśli wniosek zostanie pozytywnie rozpatrzony, możesz otrzymać do 50 000 EUR, które jest podzielone na dwie raty po 25 000 EUR. Jest to dostępne dla maksymalnie 15 wybranych kandydatów.



Siłą napędową CSF jest przyspieszenie ekspansji start-upów prowadzonych przez kobiety. CSF ma potencjał, aby rozwinąć się w firmy typu High Potential Start-Up (HPSU), które są w stanie zatrudnić ponad 10 pracowników i osiągnąć 1 milion euro sprzedaży eksportowej w ciągu trzech lat. Specjalny fundusz ma na celu pomóc firmom osiągnąć znaczące komercyjne i technologiczne osiągnięcia, które zagwarantują dostarczenie ich towarów lub usług na rynek globalny. Competitive Start Fund for Enterprise Ireland jest finansowany przez irlandzki rządowy Departament Handlu, Przedsiębiorczości i Innowacji.



NETWORK IRELAND



Network Ireland to organizacja non-profit, zrzeszająca ponad 1000 członkiń i czternaście niezwykle aktywnych oddziałów. Ta nowoczesna, tętniąca życiem organizacja, która została założona w 1983 roku, wspiera rozwój kobiet zarówno zawodowy, jak i osobisty. W jej skład wchodzi kobiety z różnych środowisk, w tym aspirujące właścicielki firm, właścicielki MŚP, profesjonalistki i liderki lokalnych i międzynarodowych organizacji, a także organizacji non-profit, charytatywnych, artystycznych i sektora publicznego. Z pomocą podobnie myślących osób i organizacji, zdecydowanie opowiadają się za różnorodnością, równością, przedsiębiorczością i rozwojem przywództwa.

Ich głównymi celami są:

- stworzenie forum dla relacji biznesowych i wymiany pomysłów między profesjonalnymi kobietami
- pomoc kobietom w zdobywaniu bardziej satysfakcjonujących zawodów
- promowanie umiejętności i wiedzy specjalistycznej członkiń sieci
- podkreślanie wkładu, jaki kobiety mogą wnieść do irlandzkiej gospodarki i struktur decyzyjnych.
- utrzymywanie komunikacji z organizacjami krajowymi i międzynarodowymi
- rozwijanie kontaktów z instytucjami państwowymi i federalnymi
- Wspieranie wysokiego poziomu etyki biznesowej
- promowanie dobrobytu społeczności poprzez wspólny wysiłek członków.

Pomoc, mentoring i budowanie pewności siebie, które Network Ireland zapewnia kobietom, szczególnie tym, które zakładają firmy lub wracają na rynek pracy, odróżnia ją od innych organizacji.



SIEĆ KOBIET W BIZNESIE



Ta sieć służy jako źródło informacji dla wszystkich właścicielek firm. Członkowie sieci mogą wykorzystywać ją do rozwijania swoich kontaktów, reklamowania swoich firm, tworzenia partnerstw z innymi członkami, uczenia się nowych umiejętności, uzyskiwania pomocy od innych członków z problemami podobnymi do ich własnych oraz wspierania rozwoju biznesu.



Wiodącą działalnością sieci jest comiesięczna impreza networkingowa, a członkowie wspierają się nawzajem na wiele sposobów, takich jak dodatkowe regularne piątkowe spotkania „Coffee zoom”, regularne seminaria internetowe na interesujące tematy i media społecznościowe. Ta sieć jest zaangażowana we wspieranie kobiet w biznesie, zarówno w start-upach, jak i bardziej ugruntowanych małych firmach. Główną zaletą tej sieci jest to, że możesz spotkać inne kobiety w podobnych sytuacjach i usłyszeć historie odnoszących sukcesy kobiet-przedsiębiorców.



WZMOCNIJ PRZEDSIĘBIORCZOŚĆ KOBIEĆ



Program EMPOWER, bezpłatna inicjatywa zarządzana przez Innovation Hubs at Atlantic Technological University (ATU), ma na celu zachęcanie i przyspieszanie przedsiębiorczości kobiet. Jest znaczącym motorem regionalnej ekspansji gospodarczej i jest otwarty dla wnioskodawców z hrabstw Galway, Mayo, Roscommon, Sligo, Leitrim i Donegal.

EMPOWER oferuje dwa różne programy. Osoby z pomysłem, które chcą udowodnić swoją koncepcję biznesową, powinny skorzystać ze START, podczas gdy właściciele firm o ugruntowanej pozycji, którzy chcą skalować i rozszerzać swoją działalność, powinni skorzystać z GROWTH. EMPOWER START jest przeznaczony dla grupy 20 kobiet prowadzących firmy na wczesnym etapie rozwoju, które mają wczesny etap pomysłu lub prowadzą działalność krócej niż 18 miesięcy. Jest to 12-tygodniowy program, który jest realizowany co tydzień online, w ramach którego istnieje możliwość indywidualnego mentoringu i nawiązywania kontaktów. Głównym celem jest zdobycie pewności siebie przez kobiety w biznesie, które dopiero zaczęły myśleć kreatywnie, przejść przez proces rozruchu i zaprezentować pomysły/modele biznesowe. EMPOWER GROWTH jest przeznaczony dla grupy 12-14 firm prowadzonych przez kobiety, które działają w biznesie od 18 miesięcy i chcą się rozwijać i zwiększać skalę. Jest on realizowany przez 10 dni, jeden dzień w miesiącu, w soboty, co obejmuje indywidualny mentoring i możliwości nawiązywania kontaktów. Głównym celem jest zbudowanie silnej sieci kobiet, które są podobnie myślącymi dyrektorami generalnymi w zachodniej i północno-zachodniej Irlandii, które chcą skalować i uczyć się od innych doświadczonych biznesmenów.

Departament ds. Dzieci, Równości, Niepełnosprawności, Integracji i Młodzieży oraz Agencja Europejskiego Funduszu Społecznego zapewniły fundusze na programy EMPOWER I i II, a wniosek o dofinansowanie opracowania trzeciego cyklu tego programu, EMPOWER III, zostanie złożony w 2023 roku.

Więcej na stronie internetowej:
<https://www.empowerher.ie/>



GOING FOR GROWTH



Going for Growth to program dla kobiet, które są właścicielkami lub managerami firmy działającej od co najmniej dwóch lat i poważnie myślą o rozwoju swojego przedsiębiorstwa. W Going for Growth wierzą, że właściciele firm odnoszą największe korzyści z siebie nawzajem. W rezultacie program opiera się na interaktywnych dyskusjach przy okrągłym stole, które są prowadzone przez odnoszących sukcesy przedsiębiorców, a nie przez konsultantów, profesorów czy profesjonalnych trenerów.



Enterprise Ireland i KPMG są źródłem finansowania inicjatywy Going for Growth. Going for Growth jest przeznaczony dla ambitnych kobiet-przedsiębiorców ze wszystkich sektorów, które mają siedzibę w Republice Irlandii. Przedsiębiorcy Moving Toward Growth Lead mają praktyczną wiedzę wynikającą z posiadania i zarządzania firmą, która doświadczyła znacznego rozwoju. Jedną z głównych zalet programów Going for Growth jest wysoka aktywność wiodących przedsiębiorców, którzy uczestniczą w nich na zasadzie wolontariatu.



Więcej na stronie internetowej:

<https://goingforgrowth.com/>

IRLANDIA - PODSUMOWANIE

przez Macra na Feirme



W Irlandii istnieje szereg różnych form wsparcia finansowego dostępnych dla przedsiębiorców na wczesnym etapie działalności. Informacje na temat tego wsparcia są dostępne na stronie internetowej Lokalnego Biura Przedsiębiorczości. Poniżej wymieniono dwa z tych rodzajów wsparcia. MicroFinance Ireland jest dostawcą pożyczek dla przedsiębiorców w Irlandii. Priming Grants to dotacje dostępne dla przedsiębiorców w ciągu pierwszych 18 miesięcy prowadzenia działalności.



Lokalne biura przedsiębiorczości są również idealnym miejscem do nawiązywania kontaktów dla kobiet-przedsiębiorców w Irlandii. Każdego roku organizowany jest lokalny tydzień przedsiębiorczości, podczas którego kobiety-przedsiębiorcy mogą uczestniczyć w różnych wydarzeniach i warsztatach, które mogą przynieść ogromne korzyści dla ich działalności. Enterprising Women Network to kolejna sieć w Irlandii, w której kobiety-przedsiębiorcy mogą uczyć się na zasadzie peer-to-peer podczas regularnych warsztatów. Członkostwo w tej sieci jest pomocne w poznawaniu podobnie myślących osób i budowaniu listy kontaktów, które mogą pomóc kobietom-przedsiębiorcom w ich podróży jako kobiety-przedsiębiorcy w Irlandii.



Program Network Mentor to świetny program mentorski dla przedsiębiorców, którzy chcą zostać mentorami i podopiecznymi w Irlandii. Udział w tym 12-miesięcznym programie w Irlandii przynosi ogromne korzyści zarówno podopiecznym, jak i mentorom. ACORNS to drugi program w Irlandii, który zachęca kobiety-przedsiębiorców do korzystania z mentoringu dla ich firm. Mentorami w tym programie są dyrektorzy generalni i kierownicy wyższego szczebla z dużymi osiągnięciami. Są to dwa świetne programy, które oferują mentoring przedsiębiorcom w Irlandii.

Analizy przypadków zostały dostarczone przez irlandzkiego partnera Macra na Feirme

MIKROFINANSE IRLANDIA



MicroFinance Ireland to firma pożyczkowa non-profit z siedzibą w Dublinie w Irlandii. Składa się z niewielkiego zespołu pracowników.

MicroFinance Ireland udziela niewielkich pożyczek małym firmom rozpoczynającym działalność w Irlandii. Firmy te muszą zatrudniać mniej niż 10 pracowników i osiągać obroty nieprzekraczające 2 milionów euro rocznie.

Pożyczkobiorcy muszą również nie być w stanie uzyskać finansowania z banków w Irlandii. Pożyczki zaczynają się od 5000 euro i dochodzą do 25 000 euro. Po zatwierdzeniu pożyczki istnieje również możliwość współpracy z mentorem biznesowym. Jest to świetne dodatkowe wsparcie dla przedsiębiorców, aby zapewnić, że fundusze zostaną wykorzystane w najlepszy możliwy sposób.

Microfinance Ireland
Small Business Loans

[Apply for a Loan](#) [Our Loans](#)

Lower Rate of 5.5% APR Now Available On All New MFI Loans

Loans for small businesses with big ideas

[Get Started](#)



Na stronie internetowej znajduje się bardzo łatwy w użyciu kalkulator, w którym przedsiębiorcy mogą sprawdzić, ile mogą pożyczyć i jak mogą wyglądać spłaty, jeśli ich wniosek zostanie rozpatrzony pozytywnie. Istnieją również dane kontaktowe, aby skontaktować się z dostawcą pożyczki, aby uzyskać więcej informacji i upewnić się, że jesteś odpowiedni do ubiegania się o finansowanie za pośrednictwem MicroFinance Ireland.

Więcej na stronie internetowej:
<https://microfinanceireland.ie/>

DOTACJE PRIMER GRANTS



Lokalne Biura Przedsiębiorczości w Irlandii zapewniają przedsiębiorcom szereg różnych form wsparcia finansowego. Wsparcie to jest wymienione na stronie internetowej Local Enterprise Office. Jedną z takich form wsparcia są dotacje Primer Grants.

Jest to dotacja na rozpoczęcie działalności dla firm w ciągu pierwszych 18 miesięcy działalności. Istnieje wiele różnych kryteriów kwalifikowalności do otrzymania dotacji wstępnej. Niektóre z tych kryteriów obejmują liczbę pracowników poniżej dziesięciu osób, musi istnieć rynek na dany produkt lub usługę, musi istnieć potencjał tworzenia miejsc pracy w firmie. Istnieją również dodatkowe kryteria kwalifikacyjne wymienione na stronie internetowej. Zainteresowanych przedsiębiorców zachęca się do skontaktowania się z lokalnym biurem przedsiębiorstwa w celu uzyskania dodatkowych informacji lub w przypadku jakichkolwiek pytań lub wątpliwości.



Maksymalna dostępna dotacja wynosi 50% inwestycji lub 150 000 euro, w zależności od tego, która kwota jest niższa. Strona internetowa Local Enterprise Office zawiera bardzo przyjazne dla użytkownika narzędzie, dzięki któremu można dowiedzieć się, gdzie w Irlandii znajduje się lokalne biuro ds. przedsiębiorczości. Wybierając lokalne biuro przedsiębiorczości, możesz skontaktować się z nim, aby umówić się na wizytę w lokalnym biurze przedsiębiorczości i porozmawiać z kimś na temat dotacji primingowej lub innego wsparcia finansowego, które może być dla Ciebie dostępne.



LOKALNA FIRMA



Każdego roku lokalne biura przedsiębiorstw w Irlandii organizują „Tydzień lokalnej przedsiębiorczości”. W 2023 r. ten tydzień trwał od 6 marca do 10 marca 2023 r. W ciągu tego tygodnia odbywają się różne wydarzenia, takie jak internetowe seminaria internetowe wprowadzające do rozpoczynania własnej działalności gospodarczej w poradniach doradztwa biznesowego. Tydzień jest wypełniony wyborem wydarzeń dla wszystkich w podróży służbowej. Przedsiębiorcy mogą po prostu zalogować się na stronie internetowej lokalnego przedsiębiorstwa i wybrać swoje hrabstwo, aby dowiedzieć się, jakie wydarzenia są organizowane na poziomie lokalnym.



Wydarzenia te są idealne dla przedsiębiorców do nawiązywania kontaktów z innymi przedsiębiorcami w ich okolicy. Na stronie znajdują się również linki umożliwiające przedsiębiorcom zakup biletów na różne wydarzenia. Angażując się w ten tydzień lokalnej przedsiębiorczości, przedsiębiorcy mają okazję poznać nowych ludzi i nawiązać kontakty, aby znaleźć niezbędne wsparcie i zasoby dostępne w Irlandii, zwłaszcza na poziomie lokalnym.



Lokalne Biura Przedsiębiorstw są również dobrym punktem kontaktowym dla przedsiębiorców, z którymi mogą się kontaktować, aby zapoznać się z nadchodzącymi kursami szkoleniowymi, które mogą pomóc im w podróży służbowej. Na stronach internetowych znajduje się sekcja „Szkolenia i wydarzenia”, w której przedsiębiorcy mogą zapoznać się z nadchodzącymi szkoleniami i wydarzeniami, które mogą przynieść korzyści.

LOKALNA FIRMA



Obraz po lewej to zrzut ekranu strony internetowej lokalnego biura przedsiębiorstwa. Witryna zawiera wiele różnych zasobów i informacji, które mogą przynieść ogromne korzyści przedsiębiorcom na wczesnym etapie działalności. Wiele z przekazywanych informacji jest również bezpłatnych, co jest ważne dla firm na wczesnym etapie działalności. Przedsiębiorcy mogą również uzyskać dostęp do informacji i zasobów dotyczących wsparcia, takiego jak mentoring, wsparcie finansowe, wsparcie żywnościowe, wsparcie szkoleniowe, wsparcie cyfrowe i wiele innych.



Media społecznościowe są również doskonałym sposobem dla przedsiębiorców na poszukiwanie możliwości nawiązywania kontaktów. Lokalne biura przedsiębiorczości mają strony w mediach społecznościowych w różnych regionach Irlandii, gdzie przedsiębiorcy mogą śledzić wydarzenia networkingowe, które mogą być przydatne w ich podróży biznesowej. Są one zazwyczaj regularnie aktualizowane, a dostęp do tych informacji jest dla przedsiębiorców bezpłatny. Powiadomienia można włączyć na tych stronach, aby nigdy nie przegapić pojawiających się okazji.



Więcej na stronie internetowej:
www.localenterprise.ie

SIEĆ PRZEDSIĘBIORCZYCH KOBIEC



„Enterprising Women Network to comiesięczna sieć biznesowa dla kobiet-przedsiębiorców. Jest to partnerskie wsparcie biznesowe dla kobiet-przedsiębiorców. Sieć działa siedem razy w roku i obejmuje zarówno warsztaty osobiste, jak i internetowe, aby umożliwić kobietom-przedsiębiorcom nawiązywanie kontaktów. Członkostwo w tej sieci wynosi obecnie 50 € za rok przynależności. Istnieją strony na Instagramie i Facebooku dla Sieci Przedsiębiorczych Kobiety z informacjami o wsparciu, które są pomocne dla kobiet-przedsiębiorców w Irlandii.



Warsztaty Network koncentrują się na wymianie doświadczeń z innymi kobietami-przedsiębiorcami, budowaniu kontaktów i sieci z innymi kobietami-przedsiębiorcami oraz możliwości wysłuchania zaproszonych prelegentów na interesujące tematy. Członkowie mogą wybrać, w których warsztatach chcą uczestniczyć i o czym chcieliby dowiedzieć się więcej. Istnieje grupa What's App, do której członkowie mogą dołączyć, jeśli sobie tego życzą. What's App to idealna platforma do szybkiego i łatwego w zarządzaniu narzędzia komunikacyjnego do nawiązywania kontaktów z innymi kobietami-przedsiębiorcami w tej sieci. Na platformach mediów społecznościowych regularnie pojawiają się również reflektory członków. Jest to bardzo pomocne dla firm, aby uzyskać trochę reklamy dla swojej firmy, szczególnie na wczesnych etapach działalności.



PROGRAM NETWORK MENTOR



Program Network Mentor został zaprojektowany z myślą o mentoringu dla podopiecznych między firmami, aby uzupełnić istniejące obecnie w Irlandii programy mentorskie. Program obejmuje wirtualne spotkania mentorów i podopiecznych.

Przedsiębiorcy muszą być członkami Irish Management Institute, aby ubiegać się o ten program. Program przynosi korzyści zarówno mentorowi, jak i podopiecznemu. Niektóre korzyści dla podopiecznego obejmują możliwość rozwinięcia i przeciwiczenia bardziej osobistego stylu przywództwa. Może pomóc podopiecznemu stać się bardziej świadomym osobistych uprzedzeń i tego, gdzie podopieczny może wprowadzić ulepszenia. Istnieje możliwość uzyskania dostępu do doświadczonych mentorów, którzy pokonali podobne wyzwania na swojej własnej drodze. Istnieją również korzyści dla mentora. Obejmują one zwiększenie ich motywacji i satysfakcji z pracy poprzez pracę z podopiecznym. Mentorzy mogą również rozwijać własne umiejętności interpersonalne i zwiększać swoją reputację poprzez pracę z podopiecznym.

social
entrepreneurs
ireland

[Home](#) [About Us](#) [Our Programmes](#)

Accelerated social change through
the power of people

[Learn More
About Us](#)

[Updated Privacy Statement](#)



PROGRAM NETWORK MENTOR



Programy te trwają 12 miesięcy. W programie uczestniczy równa liczba mentorów i podopiecznych, ponieważ każdy z nich pracuje indywidualnie. Spotkania odbywają się co najmniej raz na 6 tygodni, a każde spotkanie trwa od jednej do dwóch godzin. W ciągu 12 miesięcy odbywają się również spotkania networkingowe, które dają podopiecznym możliwość poznania innych mentorów, mentorom - innych mentorów, a podopiecznym - innych podopiecznych zaangażowanych w program.



ACORNS - PRZYSPIESZENIE TWORZENIA NOWYCH PRZEDSIĘBIORSTW NA OBSZARACH WIEJSKICH



ACORNS to program wspierający kobiety-przedsiębiorców na wczesnym etapie prowadzenia działalności gospodarczej w Irlandii, w szczególności w wiejskich częściach tego kraju. Program jest finansowany przez Departament Rolnictwa, Żywności i Gospodarki Morskiej. Mentoring jest kluczowym tematem poruszonym w ramach tego programu.



ACORNS dysponuje również zasobami dla kobiet-przedsiębiorców, które mogą skorzystać z możliwości mentoringu w Irlandii. ACORNS zachęca kobiety-przedsiębiorców do skontaktowania się z lokalnym biurem ds. przedsiębiorczości w celu uzyskania informacji o programie mentorskim. Zachęcają również do korzystania z Enterprise Ireland Mentor Network, która pomaga firmom pokonywać przeszkody. Mentorzy zaangażowani w Enterprise Ireland Mentor Network to dyrektorzy generalni i kierownicy wyższego szczebla z dużym poziomem osiągnięć i szerokim zakresem umiejętności, które mogą pomóc początkującym firmom.

The ACORNS website contains many testimonials from past participants of the programme and a link to their profile where you can find out more information and how their business has developed since completing the programme.

Aby ubiegać się o udział w tym programie, kobiety-przedsiębiorcy muszą mieć nową firmę w ciągu pierwszych dwóch lat działalności i muszą mieć jasny pomysł na biznes. Program jest otwarty tylko dla kobiet-przedsiębiorców mieszkających na obszarach wiejskich Irlandii (poza miastami Irlandii).

Więcej na stronie internetowej: acorns.ie

WIELKA BRYTANIA – WPROWADZENIE



Kobiety-przedsiębiorcy wnoszą ogromny wkład w brytyjską gospodarkę, zarówno tworząc miejsca pracy, jak i napędzając wzrost gospodarczy, ale kobiety nadal nie zakładają firm w takim samym tempie jak mężczyźni.

Według Przeglądu przedsiębiorczości kobiet (Rose, 2019):

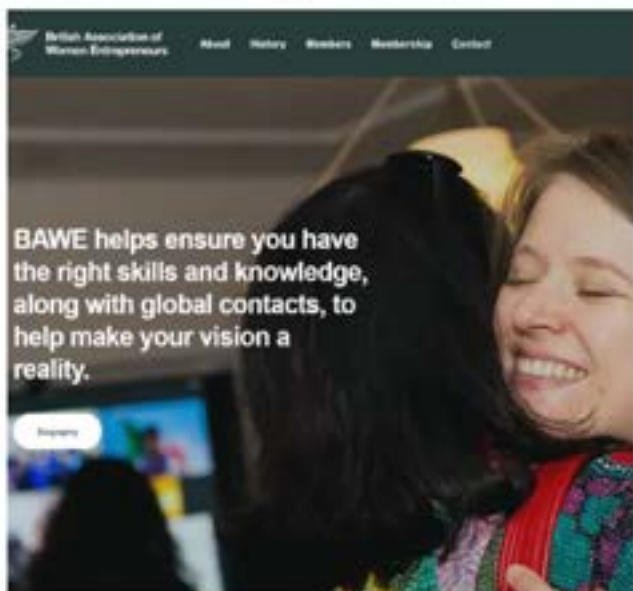
1. Finansowanie jest barierą numer jeden dla kobiet-przedsiębiorców na każdym etapie ich biznesowej podróży. Kobiety zakładają firmy z mniejszym kapitałem niż mężczyźni, są mniej świadome różnych opcji finansowania i mniej skłonne do zaciągania długów. Tylko 1% kapitału podwyższonego ryzyka w Wielkiej Brytanii trafia do firm, w których zespoły składają się wyłącznie z kobiet.

2. Kobiety są znacznie mniej świadome możliwości finansowania start-upów niż mężczyźni, dlatego znacznie częściej polegają na kredytach bankowych, kartach kredytowych, oszczędnościach lub rodzinie i przyjaciółach, aby sfinansować swoje przedsiębiorstwa. Aż 40% kobiet nie wiedziało, gdzie i jak rozpocząć proces ubiegania się o dofinansowanie.

3. Wiedza i umiejętności techniczne potrzebne do założenia i rozwoju firmy mogą wydawać się przytłaczające dla nowych właścicieli, od finansowania, podatków i IT po biznesplan, marketing i zatrudnianie. Kobiety zazwyczaj rzadziej niż mężczyźni wierzą, że posiadają niezbędne umiejętności.

4. Kobiety rzadziej niż mężczyźni znają przedsiębiorców i często mają trudności ze znalezieniem kobiecych wzorców i mentorek, z którymi mogłyby się utożsamiać.

WIELKA BRYTANIA - WPROWADZENIE



Aby rozwiązać te kwestie, rząd Wielkiej Brytanii ustanowił w 2019 r. inicjatywę Investing in Women Code.

Od tego czasu dostępny stał się szeroki wachlarz różnych form wsparcia dla właścicieli firm i potencjalnych kobiet-przedsiębiorców. Strony internetowe społeczności krajowych i lokalnych gromadzą informacje z wielu różnych kanałów w ramach trzech głównych tematów: finansowania, sieci i szkoleń/mentoringu.

Obecnie tylko 25% kobiet pracuje w sektorach o wysokiej produktywności. Rolnictwo nie jest wykluczone, historycznie była to branża zdominowana przez mężczyzn. Jednak liczba kobiet wchodzących do tego sektora rośnie. Obecna liczba kobiet prowadzących gospodarstwa rolne wynosi 28%, a oczekuje się, że w najbliższej przyszłości do branży wejdzie jeszcze więcej kobiet. Nowa grupa młodych kobiet na nowo definiuje, co to znaczy być rolnikiem. Nowoczesne rolnictwo to nie tylko ciężka praca fizyczna, ale także innowacje i nowe technologie, które pomagają kobietom przyjmować różne role i kontynuować karierę w rolnictwie.

Kobiety stanowią rosnącą siłę brytyjskiego rolnictwa, a rząd Wielkiej Brytanii bada sposoby ograniczenia szerokiego zakresu kwestii związanych z kobietami w branży spożywczej i rolniczej oraz zachęcenia większej liczby studentek i kobiet do rozważenia rolnictwa jako poważnego wyboru kariery.

Jest jeszcze wiele do zrobienia, aby wykorzystać ogromny potencjał gospodarczy brytyjskich kobiet-przedsiębiorców.

FUNDACJA BGF



Opis: Fundacja zapewnia wsparcie i finansowanie małym i średnim organizacjom charytatywnym w Wielkiej Brytanii, które koncentrują się na młodych ludziach i dorosłych, w szczególności kobietach. Pomaga organizacjom charytatywnym w zrównoważonym rozwoju i wywieraniu znaczącego wpływu.

Wsparcie: Pomoc MŚP, które potrzebują impulsu, aby osiągnąć kolejny poziom poprzez wspieranie współpracy między firmami i siecią talentów liderów biznesu i ekspertów branżowych w celu zapewnienia rzeczywistego, zrównoważonego wzrostu. BGF działa jako inwestor mniejszościowy i długoterminowy partner z początkowym i dalszym finansowaniem.

Finansowanie:

-Pożyczka biznesowa: tradycyjne finansowanie na niskim lub średnim poziomie, które może być zabezpieczone aktywami lub niezabezpieczone. Odpowiednie dla MŚP potrzebujących zastrzyku funduszy, aby pobudzić ich wzrost.

-Kapitał wysokiego ryzyka: inwestycje dla małych firm o dużym potencjale wzrostu w zamian za udział kapitałowy.

-Kapitał na ekspansję: finansowanie kapitałowe w wysokości około 1-10 mln GBP. Odpowiedni dla MŚP, które przerosły anioły biznesu, ale nie są gotowe na tradycyjne inwestycje private equity.

-Private equity: inwestycje na dużą skalę (10-60 mln GBP) w celu zapewnienia wzrostu na dużą skalę. Odpowiednie dla firm o ugruntowanej pozycji i wysokich obrotach.

Sektory: Wszystkie obszary działalności, w tym rekreacja i hotelarstwo, żywność i napoje.

Więcej na stronie internetowej: <https://www.bgf.co.uk/>



PŁATNOŚCI I USŁUGI NA OBSZARACH WIEJSKICH



Opis: Rząd Szkocji zapewnia szereg usług i funduszy w ramach płatności podstawowych, programów rolnośrodowiskowych, klimatycznych i leśnych.

Wsparcie: Szczególną uwagę poświęca się młodym rolnikom i nowym przedsiębiorstwom rozpoczynającym działalność, a także kobietom w rolnictwie. Wizją jest, aby szkockie rolnictwo stało się bardziej sprawiedliwym, bardziej inkluzywnym przemysłem, w którym sukcesja gospodarstw nie jest uzależniona od płci, szkolenia są dostępne dla wszystkich, a więcej kobiet obejmuje wyższe stanowiska w organizacjach rolniczych.



Finansowanie (fragment):

- Podstawowy system płatności: dostępny dla uznanych i młodych rolników (do 41 lat) aktywnie pracujących na roli. To bezpośrednie wsparcie do 600 000 funtów.
- Dotacje na rozpoczęcie działalności dla młodych rolników i nowych podmiotów: bezpośrednie dotacje od 15 000 GBP do 70 000 GBP (na maksymalnie 5 lat). Dostępne są dotacje kapitałowe w wysokości od 25 000 GBP do 125 000 GBP (dla projektu 2-letniego).
- Kobiety w rolnictwie: 300 000 GBP rocznie zostanie przeznaczony do 2024/25 r.
- National Loan Scheme: do 135 000 GBP na odzyskanie środków po pandemii Covid. Pożyczka powinna zostać zwrócona w całości; żadne interesy nie mają zastosowania.



Sektory: Dotacje są dostępne dla rolników, rolników, leśników, przetwórców żywności, zarządców gruntów i społeczności wiejskich.

Więcej na stronie internetowej:

<https://www.ruralpayments.org>

KOBIETY W INNOWACJACH



Opis: Innovate UK co roku przyznaje kilka nagród kobietom-przedsiębiorcom w całej Wielkiej Brytanii. Celem jest znalezienie kobiet z ekscytującymi, innowacyjnymi pomysłami i ambitnymi planami, które zainspirują innych.

Wsparcie: Nagrody przeznaczone są dla założycielek, współzałożycielek lub starszych decydek pracujących w mikro, małych i średnich przedsiębiorstwach, które działają od co najmniej roku i mogą wnieść znaczący wkład w pilne wyzwanie społeczne, środowiskowe lub gospodarcze poprzez swój innowacyjny projekt.

Finansowanie: Dotacja w wysokości 50 000 GBP oraz indywidualny pakiet mentoringu, coachingu i wsparcia biznesowego.

Sektory: Wszystkie obszary biznesu, w szczególności od kobiet, które mają potencjał, zdolności, doświadczenie i osobiste dążenie do zostania liderami innowacji biznesowych; chcą być wzorem do naśladowania dla innych w swoim regionie, sektorze i dla młodych ludzi; mieć jasną wizję swojego biznesu; chcą opracować nowatorski pomysł.

Więcej na stronie internetowej:
<https://iuk.ktn-uk.org/opportunities/women-in-innovation-awards-2022-23/>



Women in Innovation AWARD



ROLNICZY FUNDUSZ INWESTYCYJNY



Fundusz ten jest częścią programu Rural Payments & Grants Scheme zarządzanego przez rząd Wielkiej Brytanii. Agencja Płatności na Obszarach Wiejskich zarządza ponad 40 programami, aby zapewnić zdrową gospodarkę wiejską w Wielkiej Brytanii.

Wsparcie: Każdego roku wypłaca się ponad 2 miliardy funtów na wsparcie dobrze prosperującego sektora rolnego i spożywczego, wspierając społeczności rolnicze i wiejskie, aby stworzyć lepsze miejsce do życia. Płatności są dostępne dla rolników, handlowców i właścicieli gruntów.

Finansowanie:

-Fundusz Inwestycji Rolniczych zapewnia dotacje na poprawę produktywności i korzyści dla środowiska i składa się z 2 oddzielnych funduszy:

-Fundusz Sprzętu i Technologii Rolniczych jest przeznaczony na sprzęt i technologie poprawiające wydajność, środowisko oraz zdrowie i dobrostan zwierząt. Małe dotacje wynoszą od 1 000 do 25 000 funtów.

Sektory: Dotacje są dostępne dla rolników, ogrodników i właścicieli lasów.

Więcej na stronie internetowej:

<https://www.gov.uk/government/organisations/rural-payments-agency>

<https://www.gov.uk/guidance/farming-investment-fund>



FUNDACJA HENRY'EGO PLUMBA



THE HENRY PLUMB

Home | What we do | How we do it | Help others | Henry's Success | News | Contact us

What do we do?



We help young people to realise their dream of finding a future career in the farming and food industry.

Named by Lord Henry Plumb, the Henry Plumb Foundation provides financial backing and support for those with ideas, enthusiasm and a wish to get ahead.

As part of the programme, we also match candidates with an experienced industry mentor, who help them reap the most of their exciting opportunities.



HPF został uruchomiony w 2012 r. i jest na dobrej drodze do osiągnięcia celu w wysokości 2 milionów funtów. Od 2015 roku przejął również pozostałe fundusze Międzynarodowego Programu Szkolenia Rolniczego (IATP), wraz z jego pracą za granicą. Wszystkie zebrane pieniądze są wykorzystywane do finansowania indywidualnych dotacji wspierających rozwój następnego pokolenia w rolnictwie.

Wsparcie: Fundacja Henry'ego Plumba zapewnia wsparcie finansowe i wsparcie dla osób z pomysłami, entuzjazmem i chęcią rozwoju. Finansowanie jest dostępne dla młodych ludzi w wieku 18-35 lat, którzy będą pracować w rolnictwie, robią karierę w branży spożywczej lub rolniczej, mają realny pomysł na biznes.

Finansowanie: Finansowanie waha się od 500 do 3000 funtów. Mogą one przybrać formę:

- Start-upów biznesowych - aby zrealizować pomysł lub nadać mu impuls.
- Staży - aby zdobyć prawdziwe doświadczenie.
- Wymiana zagraniczna - w celu poszerzenia umiejętności i zrozumienia globalnych kwestii i wpływów.
- Kursy/wydarzenia - finansowanie uczestnictwa w niektórych kursach i/lub wydarzeniach, które mogą mieć znaczący wpływ na czyjąś karierę w rolnictwie lub na rozwój umiejętności przywódczych i zespołowych.

Sektor: Rolnictwo, przemysł spożywczy i rolniczy

Więcej na stronie internetowej:
www.thehenryplumbfoundation.org.uk

YORKSHIRE AGRICULTURAL SOCIETY



YAS jest zarejestrowaną organizacją charytatywną, której celem jest

Promowanie rolnictwa na obszarach wiejskich w północnej Anglii.

Wspieranie i zachęcanie do badań w dziedzinie rolnictwa oraz większego zrozumienia i empatii wobec rolnictwa i obszarów wiejskich wśród ogółu społeczeństwa.

Wspieranie i zachęcanie do ochrony i zrównoważonego rozwoju środowiska. YAS inwestuje ponad pół miliona funtów rocznie na: Małe Dotacje i Stypendia; Promowanie kariery w rolnictwie, rozwijanie umiejętności i doświadczenia rolników; Transfer wiedzy; Wspieranie przemysłu rolniczego; Organizowanie i sponsorowanie różnych wydarzeń.

Aby wspierać rolniczki, YAS utworzyła w 2013 roku Women in Farming Network. Grupa wspiera kobiety w rolnictwie na różne sposoby:

- Możliwość uczenia się od siebie nawzajem, budowania kontaktów i trwałych przyjaźni.
- Możliwość dzielenia się kwestiami dotyczącymi kobiet w rolnictwie/życiu na wsi.
- Ciągłe dostosowywanie się i posuwanie naprzód poprzez wspieranie cennych szkoleń i informacji w celu rozwoju i dywersyfikacji w branży.

Więcej na stronie internetowej:
<https://yas.co.uk/>



Home About Us For Farmers Education Grants Shows What's On Members

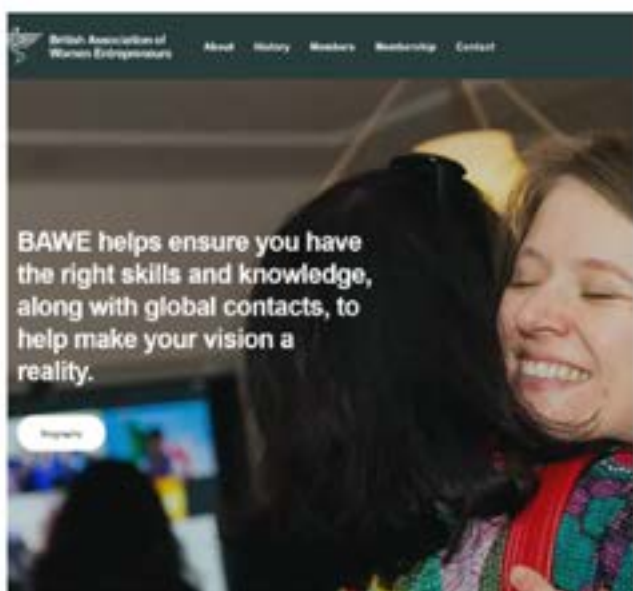


BRITISH ASSOCIATION OF WOMEN ENTREPRENEURS



BAWE to jedyna sieć przedsiębiorczości specjalnie dla kobiet z kapitałem zagrożonym. Członkostwo obejmuje zarówno założycieli, jak i dyrektorów z bardzo wartościowymi kontaktami, którzy mogą służyć radą i wsparciem we wszystkich gatunkach biznesowych. BAWE jest członkiem FCEM, największej międzynarodowej sieci kobiet-przedsiębiorców na świecie.

BAWE zaprasza przedsiębiorcze kobiety, które chcą budować globalne marki i zrównoważone, dochodowe, innowacyjne firmy. Szukają myślących przyszłościowo kobiet-przedsiębiorców, które dostrzegają siłę współpracy w biznesie.



Członkowie mają wiele korzyści:

Kontakt i nauka z podobnie myślącymi kobietami za pośrednictwem sieci społecznościowej tylko dla członków
Możliwość uczestniczenia w ekskluzywnych wydarzeniach i warsztatach.

Dostęp do Światowego Kongresu Kobiet Przedsiębiorców FCEM – globalnego rynku z doskonałym pozycjonowaniem dla wszelkiego rodzaju produktów i usług.
Dostęp do Clubhouse online, który umożliwia przeglądanie i rezerwację nadchodzących wydarzeń, czytanie, słuchanie i oglądanie treści informacyjnych.

Możliwość bycia profilowanym w kanałach social media oraz na stronie BAWE.

Więcej na stronie internetowej:
<https://www.bawe-uk.org/>



LADIES WHO LAMB



Ladies Who Lamb to zamknięta grupa na Facebooku obejmująca 12 000 kobiet w Wielkiej Brytanii i poza nią, które hodują owce lub pracują sezonowo jako asystentki przy owcach. Grupa stała się miejscem, w którym można uzyskać wsparcie i porady, nie tylko w zakresie hodowli zwierząt, ale także dolegliwości owiec i handlu, ale także jako społeczne i psychiczne "bezpieczne miejsce" dla kobiet w grupie. 85% kobiet aktywnie angażuje się w grupę na co dzień.



Większość informacji, wskazówek i porad jest dostarczana na stronie na Facebooku, gdzie kobiety dzielą się swoją wiedzą i doświadczeniem, pracą i dostępnością pracy w całej Wielkiej Brytanii. Mapa społeczności została wprowadzona na początku pandemii COVID-19, aby pomóc samotnym kluczowym pracownikom w określeniu, gdzie mogą znaleźć pomoc przy swoim gospodarstwie. Małe gospodarstwa, samotni pracownicy i pojedynczy operatorzy mogą korzystać z tej mapy, aby połączyć się z kimś w pobliżu, kto może być w gotowości, aby wkroczyć i pomóc potrzebującej kobiecie.



Informacje na temat towarów, szkoleń, partnerów stowarzyszonych i Crafty Ladies prezentowane są na stronie internetowej. Szkolenia Pick & Mix na różne tematy są dostępne regularnie.

Sklep Crafty Ladies sprzedaje szeroką gamę unikalnych prezentów, artykułów gospodarstwa domowego i odzieży od rzemieślników z Wielkiej Brytanii.

Więcej na stronie internetowej:
www.ladieswholamb.co.uk

KOBIETY W ROLNICTWIE W SZKOCJI



Women in Agriculture Scotland (WiAS) to ważny ruch na rzecz pozytywnych zmian, mający na celu wzmocnienie pozycji i zwiększenie pewności siebie swoich członkiń, aby osiągnąć ich aspiracje i stworzyć bardziej postępową, odnoszącą sukcesy i integracyjną branżę.

Misją WiAS jest:

- Wspieranie swoich członków w budowaniu i rozwijaniu sieci w branży rolniczej.
- wywieranie wpływu i wspieranie rozwoju kobiet w rolnictwie w celu osiągnięcia równości szans w branży
- Inspirowanie swoich członków do osiągnięcia pełnego potencjału
- rozwój osobisty i zawodowy członkiń poprzez wydarzenia i szkolenia.



WiAS zrzesza organizacje: Royal Highland and Agricultural Society of Scotland (RHASS), Royal Bank of Scotland, Savills, Scottish Agricultural Organisation Society (SAOS), Scottish Association of Young Farmers (SAYFC), aby wspierać kobiety na obszarach wiejskich Szkocji w celu:

- dzielenia się doświadczeniami związanymi z przemysłem rolniczym i obszarami wiejskimi Szkocji
- szukania porad, wsparcia i nauki opartej na umiejętnościach
- dostępu do sieci kontaktów i wsparcia grup rówieśniczych

Więcej na stronie internetowej:
www.kobietygricaturescotland.com



KOBIETY W BIZNESIE



Prioritise your professional development today

Learning, we deliver bespoke programmes that enable you to invest in yourself and your career by growing your knowledge, skills and practice from industry leading facilitators, programme modules are supported by engaging readings, activities and real development as we work together to overcome the challenges and barriers often faced by women in their careers.



Relevant working world content

Learn alongside



Sieć Women in Business (WIB) jest wiodącą siecią dla kobiet w całej Irlandii Północnej. Licząca ponad 8000 członkiń, jest to zróżnicowana sieć kobiet, które łączy wspólne dążenie do budowania relacji, rozwijania umiejętności zawodowych i osiągnięcia sukcesów.

Wizją WIB jest wyposażenie kobiet w umiejętności potrzebne do zdobycia zatrudnienia, założenia własnej firmy lub rozwoju kariery.

Korzyści z członkostwa obejmują:

- Wydarzenia sieciowe
- Webinaria dotyczące rozwoju osobistego
- Programy rozwoju zawodowego
- Ekskluzywny katalog członków
- Coroczne konferencje i nagrody

Centre of Learning zapewnia programy dostosowane do indywidualnych potrzeb, które umożliwiają kobietom inwestowanie w siebie i swoją karierę poprzez poszerzanie wiedzy, umiejętności i kontaktów. Kluczowi prelegenci i moderatorzy z branży przekazują swoje spostrzeżenia, kluczowe narzędzia i porady dotyczące najlepszych praktyk.

W wielu programach i warsztatach można uczestniczyć bezpłatnie. Niektóre inne programy są przeznaczone wyłącznie dla członków.

Istnieje kilka opcji członkostwa: Indywidualne, Korporacyjne, Sieć Młodych Kobiet i Ambasadorzy.

Więcej na stronie internetowej:

www.womeninbusinessni.com

MENTORSME



MentorsMe to brytyjski serwis internetowy dla małych i średnich przedsiębiorstw poszukujących usług mentorskich.

Serwis ma na celu:

- Pomóc firmom znaleźć organizację mentorską odpowiadającą ich potrzebom w szybki i łatwy sposób. Oferuje dostęp do listy organizacji mentorskich w Wielkiej Brytanii, które posiadają certyfikat jakości.
- Umożliwienie profesjonalistom biznesowym oferowania swoich usług jako mentor biznesowy za pośrednictwem wymienionych organizacji mentorskich. Aspirujący mentorzy mogą chcieć pracować w określonym obszarze Wielkiej Brytanii i mieć do zaoferowania określony obszar wiedzy. Ta wyszukiwarka pozwala im zlokalizować organizacje mentorskie, które najlepiej pasują do ich profilu.
- Podnoszenie świadomości na temat korzyści płynących z mentoringu biznesowego poprzez bibliotekę zasobów internetowych, która zawiera artykuły na temat mentoringu i studia przypadków udanych relacji mentoringu biznesowego.

Portal zawiera wiele studiów przypadku, w tym Mentoring Female Showcases dla kobiet szukających kierunku, inspiracji, większej pewności siebie lub sposobów na rozwój swojej firmy.

MentorsMe jest obsługiwane przez Business Finance Taskforce, która została utworzona przez pięć największych brytyjskich banków (Barclays, HSBC, Lloyds Banking Group, Royal Bank of Scotland i Santander) i oferuje wsparcie w zakresie szeregu kwestii, z którymi borykają się firmy, od finansów po marketing i HR. Grupa zadaniowa została utworzona, aby pomóc firmom uzyskać dostęp do finansowania, którego potrzebują do rozwoju.

Więcej na stronie internetowej:
<https://www.mentorsme.co.uk/>

KOBIETY W SEKTORZE ŻYWNOSCI I ROLNICTWA



Program WFA Mentorship wspiera kobiety, które chcą rozwijać swoją karierę w sektorze rolno-spożywczym. Program został uruchomiony w 2019 r. przez AgriBriefing, główne na świecie źródło danych i informacji biznesowych w dziedzinie rolnictwa, z czterema głównymi biurami w Wielkiej Brytanii, Stanach Zjednoczonych, Francji i Włoszech.

Misją WFA jest napędzanie zmian w branży, walcząc o bardziej sprawiedliwy sektor. Gromadząc opinie ekspertów i wiedzę biznesową, organizacja ma na celu wzmocnienie pozycji kobiet w sektorze i zapewnienie im możliwości rozwoju, nauki i współpracy na wielu platformach multimedialnych.



Program działa na dwa sposoby, w których wnioskodawca może dołączyć poprzez

- znalezienie mentora, który pomoże w rozwoju osobistym i zawodowym lub

- zostanie mentorem, aby wspierać następne pokolenie liderów w rolnictwie.

Mentees składają się z kobiet, które pracują w branży rolno-spożywczej lub badają karierę w branży. Kandydatki mogą mieć dowolny poziom kariery i wykształcenia. Podopieczna zostanie sparowana z mentorem, który zapewni porady, wsparcie i wnikliwe wskazówki.

Program jest w pełni sponsorowany przez Alltech UK i jest bezpłatny dla uczestników.

Więcej na stronie internetowej:
wfa-initiative.com/mentorship-program/



PROGRAM MENTORSKI SANTANDER



Santander stworzył szeroką gamę finansowanych programów, aby pomóc założycielom, właścicielom i liderom w rozwijaniu nowych umiejętności, wspieraniu zespołów i osiągnięciu celów biznesowych.

Program mentorski dla liderki biznesu jest częścią inicjatywy Moving Ahead i kodeksu Investing in Women, założonego przez Alison Rose Review of Female Entrepreneurship. Kodeks jest zobowiązaniem do wspierania i rozwijania przedsiębiorczości kobiet w Wielkiej Brytanii poprzez poprawę ich dostępu do narzędzi, zasobów i finansowania.



The Santander Breakthrough Women Business Leaders' Mentoring Programme

www.santanderbreakthrough.co.uk



Ten program mentorski jest przeznaczony dla następnego pokolenia szybko rozwijających się kobiet-przedsiębiorców. Dopasowuje liderki biznesu do wybranych mentorów z różnych branż i środowisk.

Aby pomóc podopiecznym myśleć inaczej i innowacyjnie, pomysł polega na dopasowaniu ich do kogoś z innego sektora, a zaangażowani są zarówno mentorzy płci męskiej, jak i żeńskiej. Mentorzy i podopieczni będą mieć ze sobą regularny kontakt i wspólnie decydować o celach biznesowych i wymaganym wsparciu.



Program przeznaczony jest dla właściolek firm (lub większościowych udziałowców) z różnych branż.

Więcej na stronie internetowej:
<https://www.santanderbreakthrough.co.uk/inspiring-your-success/how-mentoring-can-help-you-and-your-business/santander-breakthrough-women>

SIEĆ MENTORINGU AGROEKOLOGICZNEGO



Land Workers' Alliance (LWA) we współpracy z Ecological Land Cooperative i CSA Network UK prowadzi Agroekologiczną Sieć Mentorską.

LWA to związek rolników, leśników i robotników rolnych, którego misją jest poprawa warunków życia swoich członków i stworzenie lepszego systemu żywności i użytkowania gruntów dla wszystkich. Zapewnia praktyczne wsparcie i pomoc wszystkim członkom - od szkoleń po budowanie sieci.



Program mentorski został uruchomiony w 2019 r. i został zaprojektowany specjalnie dla nowych uczestników. Nowe osoby rozpoczynające działalność rolniczą napotykają wiele barier: od zawyżonych cen gruntów po brak możliwości szkolenia, wysokie koszty kapitałowe i wyzwania związane z dostępem do rynku. Jednak Wielka Brytania potrzebuje ogromnej liczby nowych rolników; jedna trzecia wszystkich właścicieli gospodarstw rolnych miała ponad 65 lat, a tylko 3% miało mniej niż 35 lat.

The more barriers that face new entrants when entering into the agroecological and sustainable offer guidance and support to new entrants across the UK. We hope this page will help guide you post you need. If you don't find what you need here and have any questions or want to be involved Holly Lambourne at holly.lambourne@landworkersalliance.org.uk



Tak więc, aby kultywować i wspierać nowych uczestników, opracowano ten specjalny program mentorski. Program składa się z trzech głównych schematów:

1. Program stażowy: intensywne szkolenie w gospodarstwie rolnym z elementem teoretycznym.

SIEĆ MENTORINGU AGROEKOLOGICZNEGO



Sieć zrzesza gospodarstwa rolne z całego kraju, które oferują programy stażowe, aby współpracować nad poprawą spójności i jakości szkoleń. Sieć ta zapewnia również funkcję wzajemnej weryfikacji w celu zapewnienia podstawowej jakości.

2. Program mentorski: sieć mentorów powiązanych z nowymi uczestnikami ubiegającymi się o mentoring w oparciu o ich obszar i sektor. Mentorzy zapewniają wizyty na miejscu i zdalne wsparcie w trakcie rocznego okresu mentoringu. Podopieczni są powiązani z mentorem posiadającym doświadczenie w zakresie typów gospodarstw, które zakładają.



The new entrants that face new entrants when entering into the agroecological and sustainable offer guidance and support to new entrants across the UK. We hope this page will help guide you post you need. If you don't find what you need here and have any questions or want to tell us what you think, please email holly.tambour@landworkersalliance.org.uk

3. Międzypokoleniowe grupy wymiany między rolnikami: jest to wzajemne uczenie się o dużym wpływie na praktykę rolniczą. Koordynatorzy zwołują sieć i zapewniają logistykę i administrację w celu prowadzenia grup i zachęcania do uczestnictwa międzypokoleniowego. Grupy współtworzą tematy comiesięcznych spotkań i decydują o miejscach, w zależności od potrzeb.



Więcej na stronie internetowej:
<https://landworkersalliance.org.uk/>

PROGRAM MENTORSKI FARMING CONNECT



Mentoring Programme

...one-to-one support to help your business achieve its potential

- confidential, impartial support and guidance
- sector-specific experience relevant to your business



Farming Connect Wales ustanowiło program mentorski dla rolników i leśników, którzy chcą otrzymywać wskazówki i porady od swoich rówieśników w szerokim zakresie tematów.

Program mentorski skierowany jest do rolników i leśników w każdym wieku i o różnym statusie biznesowym, w tym:

- nowych przedsiębiorców
- przedsiębiorców rozważających znaczącą strategiczną zmianę kierunku (dywersyfikacja, wartość dodana, ekspansja, nowe przedsiębiorstwa)
- przedsiębiorstw lub osób fizycznych borykających się z trudnościami lub problemami.

Kwalifikujący się podopieczni mogą uzyskać dostęp do 15 godzin w pełni finansowanych usług mentorskich z wybranym mentorem rolniczym lub leśnym. Mogą oni komunikować się za pośrednictwem wizyt bezpośrednich, rozmów telefonicznych lub połączeń wideo. Podopieczny może wybrać lokalnego mentora lub udać się dalej i wybrać kogoś z innego obszaru.

Mentorzy są profesjonalistami i ekspertami w swojej dziedzinie i będą mogli dzielić się swoją wiedzą, doświadczeniem i bezstronnymi poglądami, aby pomóc podopiecznym w określeniu ich celów i wykorzystaniu ich potencjału. Jest to okazja do rozwijania umiejętności komunikacyjnych, słuchania, uczenia się i poszerzania punktów widzenia podopiecznych.

Więcej na stronie internetowej:
<https://businesswales.gov.wales/farmingconnect/business/mentoring>



SELFEMPLOYMENT



W pierwszej sekcji "Najlepsze praktyki: Finansowe" CIA Toscana informuje o trzech możliwościach: pierwsza z nich pochodzi od ISMEA, druga od rządu MISE, a trzecia od Invitalia, włoskiej agencji rządowej zajmującej się przyciąganiem inwestycji i rozwojem przedsiębiorstw. Większość działań opiera się na niskooprocentowanych pożyczkach na długi czas. Beneficjentami tych projektów finansowania są start-upy oraz małe i średnie przedsiębiorstwa.

Druga sekcja "Najlepsze praktyki: Networking" ilustruje główne sieci współpracy na rzecz przedsiębiorczości kobiet. Donne in Campo z CIA to stowarzyszenie kobiet, które wspierają kobiety-przedsiębiorców we wszystkich aspektach ich pracy. Punto Impresa Digitale to sieć Izby Handlowej obsługująca małe i średnie przedsiębiorstwa w celu rozwoju cyfryzacji firm. Krótko wspomniano o innych stowarzyszeniach kobiet-przedsiębiorców działających na rzecz wspierania kobiet.

Trzecia sekcja "Najlepsze praktyki: Mentoring" zawiera trzy przykłady programów mentorskich. EWA to międzynarodowy program mający na celu pomoc kobietom w rozpoczęciu i rozwijaniu działalności gospodarczej. Young Women Networking to sieć złożona z wolontariuszy praktykujących mentoring na wszystkich poziomach w celu wspierania każdego, kto chce rozwinąć pomysł na biznes. UNAxTutt* to program skierowany do młodych talentów w świecie komunikacji. Osoby, które dołączają do programu, kontaktują się z mentorem, który ma podobne doświadczenie zawodowe do ich własnego i który może poprowadzić ich w rozwoju i afirmacji.

PIÙ IMPRESA - IMPRENDITORIA GIOVANILE E FEMMINILE IN AGRICOLTURA



TISMEA Istituto di Servizi per il Mercato Agricolo Alimentare finansuje realizację projektów rozwojowych lub konsolidacyjnych w sektorze rolnym oraz w sektorze przetwórstwa i marketingu produktów rolnych. W celu wspierania przedsiębiorczości kobiet w rolnictwie, przedsiębiorstwa prowadzone przez kobiety, w każdym wieku, oprócz posiadania dedykowanego wsparcia finansowego, mogą uzyskać dostęp do następujących udogodnień:

- bezzwrotna dotacja do 35% wartości projektu;
- nieoprocentowana pożyczka do 60% wartości projektu;
- maksymalny limit interwencji ISMEA do 1,5 mln EUR na indywidualny projekt.



Do czego służy: Sprzyjanie rozwojowi i konsolidacji przedsiębiorstw rolnych prowadzonych i zarządzanych przez kobiety.

Do kogo jest skierowany: Mikro, małe i średnie przedsiębiorstwa zarządzane i administrowane przez kobiety, w formie pojedynczej lub stowarzyszonej.

Charakterystyka interwencji: pożyczki do 300 000 euro, zmienny okres trwania od 5 do 15 lat.

Zapewnione ułatwienia: pożyczka uprzywilejowana, nieoprocentowana, na kwotę nieprzekraczającą 95% wydatków kwalifikowalnych. Co finansuje: Projekty rozwojowe, których celem jest poprawa wydajności i zrównoważenia gospodarstw rolnych, poprawa warunków agronomicznych i środowiskowych, higieny i dobrostanu zwierząt i/lub budowa i poprawa infrastruktury związanej z rozwojem i modernizacją rolnictwa.

Więcej na stronie internetowej: <https://www.ismea.it/>



NUOVE IMPRESE A TASSO ZERO



Do czego służy: Działanie "Nuove imprese a tasso zero" ma na celu wspieranie w całym kraju tworzenia i rozwoju mikro i małych przedsiębiorstw z większościowym lub całkowitym udziałem młodych ludzi lub kobiet.

Do kogo jest skierowany: Mikro i małe przedsiębiorstwa założone nie wcześniej niż 60 miesięcy przed datą złożenia wniosku, w których ponad połowę udziałowców i akcjonariuszy stanowią osoby młode w wieku od 18 do 35 lat lub kobiety.

Charakterystyka interwencji: Ułatwienia przyjmują formę dotowanej pożyczki, o zerowym oprocentowaniu, na maksymalny okres dziesięciu lat, oraz bezzwrotnego wkładu, na łączną kwotę nieprzekraczającą 90% wydatków kwalifikowalnych.

Zapewnione ułatwienia: Dla przedsiębiorstw założonych na okres nie dłuższy niż 36 miesięcy, bezzwrotna dotacja jest uznawana w wysokości 20% na wydatki na maszyny, urządzenia i wyposażenie, programy komputerowe, patenty, licencje i znaki towarowe. W przypadku przedsiębiorstw mających siedzibę nie dłużej niż 60 miesięcy limit ten spada do 15% wkładu.

Co finansuje: Kwalifikujące się inicjatywy, które mogą być realizowane na całym terytorium kraju, są również promowane w ramach przetwórstwa produktów rolnych.

W celu zapewnienia dalszego wsparcia dla nowopowstałych przedsiębiorstw, środek przewiduje również oferowanie usług korepetycji.

Więcej na stronie internetowej:

<https://www.mise.gov.it/index.php/it/incentivi/misure-per-l-autoimprenditorialita-nuove-imprese-a-tasso-zero>



NUOVO SELFEMPLOYMENT



Do czego służy: Środek finansuje rozpoczęcie działalności małych przedsiębiorstw za pomocą nieoprocentowanych pożyczek.

Populacja docelowa: Młode osoby nieuczące się, nieaktywne zawodowo kobiety i osoby długotrwale bezrobotne w całym kraju.

Charakterystyka interwencji: Można ubiegać się o trzy różne rodzaje finansowania
mikrokredyt, od 5 000 do 25 000 euro
rozszerzony mikrokredyt, od 25 001 do 35 000 euro
małe pożyczki, od 35 001 do 50 000 euro.

Zapewnione ułatwienia: Nieoprocentowane i niezabezpieczone pożyczki, spłacane w ciągu 7 lat z miesięcznymi ratami rozpoczynającymi się dwanaście miesięcy po wypłacie pożyczki.

Co jest finansowane: Finansowane mogą być inicjatywy we wszystkich sektorach produkcji towarów, świadczenia usług i handlu, w tym przetwarzania i wprowadzania do obrotu produktów rolnych.

Więcej na stronie internetowej:
<https://www.invitalia.it/cosa-facciamo/creiamo-nuove-aziende/nuovo-selfiemployment/cose>

SELFIE € **MPLOYMENT**



DONNE IN CAMPO-CIA



"Donne in Campo-Cia" to włoskie stowarzyszenie kobiet-przedsiębiorców i kobiet zajmujących się rolnictwem, uznane na terytorium, w instytucjach krajowych, europejskich i międzynarodowych.

Stowarzyszenie tworzy "sieci" kobiet na obszarach wiejskich, spleta relacje między gospodarstwami i buduje lokalne społeczności i grupy. Poprzez aktywne grupy kobiet-przedsiębiorców i funkcjonariuszy promuje przedsiębiorczość kobiet, wspiera sieci kobiet, pomaga i tworzy modele lub sojusze kobiet-przedsiębiorców oraz organizuje inicjatywy mające na celu poprawę ducha przedsiębiorczości, profesjonalizmu i bezpieczeństwa kobiet na obszarach wiejskich oraz promowanie ich włączenia do organów zarządzających przedsiębiorstw i stowarzyszeń.



Więcej na stronie internetowej:
<https://www.donneincampo.it/>

PUNTO IMPRESA DIGITALE



punto impresa digitale

Czym one są? Punti Impresa Digitale to obiekty usługowe zlokalizowane w Izbach Handlowych, których celem jest szerzenie kultury i praktyki dyfuzji cyfrowej w MPMI (Mikro Małe Średnie Przedsiębiorstwa) we wszystkich sektorach gospodarki. Sieć "fizycznych" punktów jest uzupełniona siecią "wirtualną" poprzez wykorzystanie szerokiej gamy narzędzi cyfrowych: wyspecjalizowanych stron internetowych, forów i społeczności, korzystania z mediów społecznościowych.

Do kogo jest skierowany? Odbiorcami projektu realizowanego przez Izby Handlowe są przedsiębiorstwa, niezależnie od ich wielkości i sektora gospodarki, a także profesjonalści.

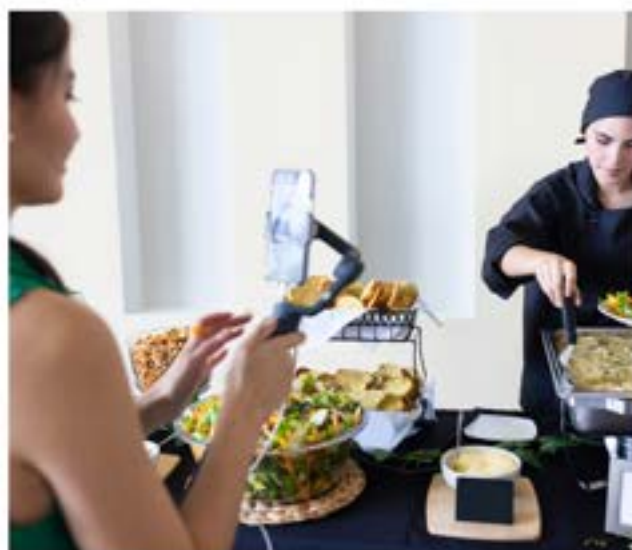
Czemu służą? Służą podnoszeniu "aktywnej" świadomości biznesowej na temat możliwych rozwiązań oferowanych przez technologie cyfrowe i ich korzyści, ale także zagrożeń związanych z ich niewykorzystaniem.

Jakie usługi są świadczone? Oferowane są cztery główne rodzaje usług:

- Rozpowszechnianie podstawowej wiedzy na temat technologii Enterprise 4.0.
- Mapowanie dojrzałości cyfrowej przedsiębiorstw i pomoc w inicjowaniu procesów cyfryzacji poprzez usługi oceny i mentoringu
- kursy szkoleniowe w zakresie podstawowych umiejętności cyfrowych
- ukierunkowanie na bardziej wyspecjalizowane obiekty, takie jak DIH i Centra Kompetencji



PUNTO IMPRESA DIGITALE



Jakie narzędzia są wykorzystywane? W każdym Cyfrowym Punkcie Przedsiębiorczości znajdują się profesjonalne, materialne (pomieszczenia i sprzęt) i niematerialne (np. materiały wideo i multimedialne, bazy danych, biblioteki informacyjne) zasoby niezbędne do wdrożenia i świadczenia usług.



Jakie są kluczowe profesjonalne postacie?
-Lider cyfrowy (lub "ambasador"), który koordynuje PID izby i jest odpowiedzialny za zgodność z przepisami,

Koordinator cyfrowy, który nadzoruje relacje z firmami i przeprowadza wstępną ocenę biznesową oraz koordynuje promotorów cyfrowych.

Promotor cyfrowy - średnio trzech na PID - opracowujący działania promocyjne, komunikacyjne i pomocowe

Cyfrowy Mentor, który oferuje bezpłatne wskazówki / wsparcie doradcze dla MPMI (mikro małych i średnich przedsiębiorstw).



Więcej na stronie internetowej:

<https://www.puntoimpresadigitale.camcom.it/>



RETE AL FEMMINILE

Rete al Femminile jest krajowym stowarzyszeniem dedykowanym kobietom, które pracują na własny rachunek jako freelancerki, niezależne działaczki lub przedsiębiorczynie.

Więcej: <https://www.retealfemminile.com/>

ASSOCIAZIONE IMPRENDITRICI E DONNE DIRIGENTI DI AZIENDA

Od ponad 60 lat AIDDA jest punktem odniesienia dla kobiet pełniących odpowiedzialne role. AIDDA jest pierwszym włoskim stowarzyszeniem utworzonym z konkretnym celem wzmacniania i wspierania przedsiębiorczości kobiet, roli kobiet menedżerów i profesjonalistów.

Więcej: <https://www.aidda.org/>

GRUPPO DONNE IMPRENDITRICI

Grupa Kobiet Przedsiębiorców ma na celu opracowanie polityki dotyczącej przedsiębiorczości kobiet.

Więcej: <https://www.fipe.it/il-sistema/gruppo-donne-imprenditrici/>

ASSODONNA

Assodonna jest jednym z najbardziej akredytowanych włoskich stowarzyszeń kobiecych. Jest to krajowa organizacja non-profit, która promuje rozwój przedsiębiorczości kobiet, równe szanse zatrudnienia i wzmocnienie pozycji kobiet.

Więcej: <https://www.assodonna.it/>

GAMMADONA

Stowarzyszenie non-profit GammaDonna® wspiera i promuje wzrost roli kobiet jako przedsiębiorców, aby przyczynić się do zrównoważonego i trwałego rozwoju gospodarczego kraju, jednocześnie zmniejszając różnice płci w obszarze społeczno-ekonomicznym.

Więcej: <https://www.gammadonna.it/associazione/>



WZMACNIANIE POZYCJI KOBIECI W PRZEMYSŁE ROLNO-SPOŻYWCZYM (EWA)

Szkolenia, mentoring, coaching biznesowy i możliwości nawiązywania kontaktów dla kobiet-przedsiębiorców w sektorze rolno-spożywczym. 130 utalentowanych kobiet-przedsiębiorców z 13 krajów o niskim lub umiarkowanym wskaźniku innowacyjności (Bułgaria, Chorwacja, Cypr, Czechy, Grecja, Węgry, Włochy, Łotwa, Litwa, Malta, Portugalia, Hiszpania i Turcja) przejdzie 6-miesięczny program przedsiębiorczości dostosowany do tworzenia rozwiązań biznesowych dla konkretnych wyzwań w sektorze rolno-spożywczym. Po tym okresie będą miały niezbędną wiedzę, pewność siebie i wsparcie, aby spełnić i przekroczyć swoje aspiracje, prowadząc je do pomyślnego rozpoczęcia i rozwoju zrównoważonych przedsiębiorstw. Program jest przeznaczony dla kobiet niezależnie od wieku, sytuacji rodzinnej, doświadczenia w biznesie.

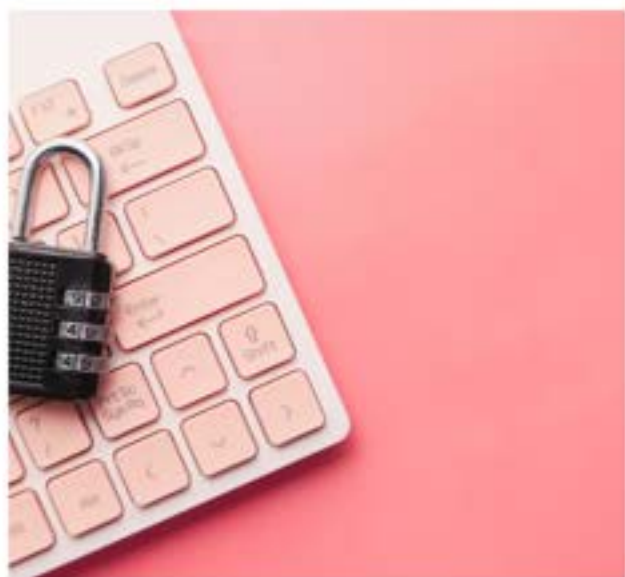
Więcej: <https://www.eitfood.eu/projects/ewa-empowering-women-in-agrifood-2022>

SIEĆ MŁODYCH KOBIECI

Sieć liczy obecnie ponad 400 członkiń (na rok 2020), które aktywnie uczestniczą w wydarzeniach. Jest ponad 50 członkiń, które dobrowolnie wspierają rozwój Stowarzyszenia i pomagają w organizacji wydarzeń, i to dzięki nim Young Women Network rozwija się, doskonali i wspiera kobiece talenty. W pierwszym programie mentorskim uruchomionym przez Young Women Network, a obecnie w jego piątej edycji z ponad 400 dopasowaniami, wzięło udział 140 menterek, odnoszących sukcesy liderki z różnych sektorów. Nazwaliśmy go "INSPIRUJĄCY MENTOR", ponieważ to Mentorzy, którzy bezpłatnie wspierają społeczność młodzieżową, są naszym źródłem inspiracji. Do tej pory wsparło nas ponad 25 dużych firm, które dbają o różnorodność i rozwój młodych zasobów.

Więcej na stronie internetowej:

<https://www.youngwomennetwork.com/cosa-facciamo/inspiring-mentor/>



UNAXTUTT*

Program skierowany jest do młodych i utalentowanych osób pracujących w świecie komunikacji we Włoszech, które chcą omówić swoją karierę i kwestie związane z pracą z kimś, kto ma doświadczenie w branży i zna jej problemy. Twój mentor nie znajdzie ci nowej pracy, ale pomoże ci skupić się na twoich celach, aby być szczęśliwym w miejscu pracy i zidentyfikować umiejętności i działania potrzebne do ich osiągnięcia.

Przeanalizujemy Twoją aplikację i dopasujemy Cię do mentora, który przeszedł podobną drogę do Ciebie. Po dopasowaniu wprowadzimy Cię za pośrednictwem poczty elektronicznej, a następnie do Ciebie będzie należało zorganizowanie pierwszej sesji! Wspólnie ustalicie swoje cele. W ciągu 6 miesięcy odbędziecie co najmniej 5 spotkań, a ona/on będzie wspierać Cię na każdym kroku. Myśl z rozmachem, wspólnie opracujcie plan działania i przygotujcie się na próbę.

Więcej na stronie internetowej:
<https://unacom.it/unaxtutt/>

BELGIA - WPROWADZENIE



Belgia jest krajem, który zapewnia znaczące wsparcie dla osób z sektora rolniczego poprzez szereg polityk i programów. Rolnictwo jest ważną gałęzią przemysłu w Belgii, odpowiadającą za około 1% PKB kraju i zapewniającą zatrudnienie dla około 2% populacji.

Jednym z kluczowych sposobów, w jaki Belgia wspiera ludzi w sektorze rolniczym, są programy pomocy finansowej. Rząd federalny i władze regionalne zapewniają finansowanie rolnikom i organizacjom rolniczym w celu wspierania różnych działań, takich jak modernizacja praktyk rolniczych, promowanie rozwoju obszarów wiejskich i zwiększanie równowagi środowiskowej. Na przykład rząd flamandzki oferuje dotacje dla rolników, którzy stosują zrównoważone praktyki rolnicze, takie jak ograniczenie stosowania pestycydów lub sadzenie żywopłotów w celu wspierania różnorodności biologicznej.

Belgia jest również domem dla kilku instytucji badawczych, które prowadzą badania nad kwestiami rolniczymi, w tym rozwojem upraw, zdrowiem zwierząt i bezpieczeństwem żywności. Rząd zapewnia finansowanie badań i rozwoju w sektorze rolnym w celu wspierania innowacji i poprawy konkurencyjności branży.

Oprócz badań i rozwoju, Belgia oferuje szereg możliwości edukacyjnych i szkoleniowych dla osób z sektora rolniczego. Istnieją szkoły zawodowe, programy uniwersyteckie i staże, które zapewniają umiejętności i wiedzę niezbędną do udanej kariery w rolnictwie. Na przykład Haute Ecole Charlemagne w regionie Walonii oferuje tytuł licencjata w dziedzinie rolnictwa i rozwoju obszarów wiejskich.



Belgia oferuje również usługi doradztwa rolniczego, które zapewniają pomoc techniczną i wsparcie rolnikom i innym profesjonalistom w dziedzinie rolnictwa. Usługi te oferują porady na takie tematy, jak zarządzanie uprawami, zdrowie zwierząt i zrównoważenie środowiskowe. Na przykład Flamandzki Ośrodek Doradztwa Rolniczego (Vlaams Agrarisch Centrum) oferuje rolnikom bezpłatne porady na takie tematy, jak zarządzanie glebą i dobrostan zwierząt.

Wreszcie w Belgii istnieje kilka organizacji zawodowych, które reprezentują interesy rolników i innych osób zawodowo zajmujących się rolnictwem. Organizacje te zapewniają swoim członkom wsparcie, rzecznictwo i możliwości nawiązywania kontaktów. Na przykład Boerenbond jest krajową organizacją reprezentującą interesy rolników we Flandrii i oferującą szereg usług, w tym porady prawne i programy szkoleniowe.

Podsumowując, Belgia jest zaangażowana we wspieranie ludzi w sektorze rolnym poprzez szereg polityk i programów. Rząd uznaje znaczenie rolnictwa dla gospodarki i społeczeństwa oraz stara się zapewnić rolnikom zasoby potrzebne do odniesienia sukcesu. Wsparcie to obejmuje programy pomocy finansowej, badania i rozwój, edukację i szkolenia, usługi doradztwa rolniczego oraz organizacje zawodowe.

BELGIA – POMOC FINANSOWA I MOŻLIWOŚCI BIZNESOWE

BANK CRELAN



Crelan to bank spółdzielczy specjalizujący się w finansowaniu rolnictwa. Udziela pożyczek rolnikom, przedsiębiorstwom rolnym i spółdzielniom na różne cele, w tym na inwestycje, kapitał obrotowy i nieruchomości. Crelan oferuje elastyczne opcje spłaty, konkurencyjne oprocentowanie i niestandardowe rozwiązania w oparciu o specyficzne potrzeby pożyczkobiorcy. Crelan oferuje również usługi doradcze, aby pomóc rolnikom zoptymalizować zarządzanie finansami i poprawić wyniki biznesowe.



Podstawową działalnością Crelan jest świadczenie usług finansowych dla sektora rolnego, w tym rolników, ogrodników i innych agrobiznesów. Bank oferuje szeroką gamę produktów finansowych, w tym kredyty, rachunki oszczędnościowe, ubezpieczenia i rozwiązania inwestycyjne, aby zaspokoić różnorodne potrzeby klientów rolniczych.



Koncentracja Crelan na zrównoważonej i odpowiedzialnej bankowości to kolejna godna uwagi cecha banku. Bank jest zaangażowany we wspieranie sektora rolnego w sposób odpowiedzialny społecznie i środowiskowo oraz opracował szereg inicjatyw promujących zrównoważone praktyki rolnicze i zmniejszających wpływ sektora na środowisko.

BOEREN OP EEN KRUISPUNT



Boeren op een Kruispunt to organizacja non-profit z siedzibą w Belgii, która zapewnia wsparcie finansowe i emocjonalne rolnikom znajdującym się w trudnej sytuacji. Organizacja została założona w 1997 roku i jest wspierana przez rząd flamandzki, a także różne organizacje i firmy rolnicze.

Nazwa „Boeren op een Kruispunt” oznacza „Rolnicy na rozdrożu”, co odzwierciedla fakt, że wielu rolników może stawić czoła trudnym decyzjom i wyzwaniom, które mogą mieć znaczący wpływ na ich źródła utrzymania i samopoczucie. Organizacja ma na celu pomóc rolnikom w pokonywaniu tych wyzwań i znalezieniu rozwiązań, które będą dla nich odpowiednie.

Boeren op een Kruispunt świadczy szereg usług dla rolników, w tym doradztwo finansowe, porady prawne i wsparcie emocjonalne. Organizują również warsztaty i sesje szkoleniowe na takie tematy, jak radzenie sobie ze stresem, planowanie finansowe i sukcesja gospodarstw.

Jedną z kluczowych usług świadczonych przez Boeren op een Kruispunt jest wsparcie finansowe dla rolników znajdujących się w trudnej sytuacji finansowej. Wsparcie to może przybrać formę nieoprocentowanych pożyczek, dotacji lub innych form pomocy finansowej, w zależności od konkretnej sytuacji rolnika. Organizacja zapewnia również wsparcie rolnikom, którzy borykają się z problemami zdrowotnymi lub innymi wyzwaniami osobistymi.

TARGI LIBRAMONT



Targi Libramont, znane również jako Międzynarodowe Targi Rolnicze Walonii, to coroczna impreza odbywająca się w mieście Libramont w Belgii. Są to jedne z największych targów rolniczych w Europie, które co roku przyciągają ponad 200 000 zwiedzających.



Targi koncentrują się na sektorach rolnictwa i obszarów wiejskich, z wystawami i pokazami zwierząt gospodarskich, sprzętu rolniczego i produktów rolnych. Oferuje również seminaria, konferencje i warsztaty na takie tematy, jak zrównoważone rolnictwo, rozwój obszarów wiejskich i dobrostan zwierząt.



Oprócz eksponatów rolniczych targi obejmują również duży targ prezentujący lokalne produkty spożywcze, rękodzieło i inne towary. Targi Libramont to główna okazja do nawiązywania kontaktów dla rolników, firm rolniczych i decydentów w regionie Walonii i poza nim.

GAL CULTURALITE



GAL Culturalite to belgijska organizacja non-profit, której celem jest promowanie różnorodności kulturowej i spójności społecznej poprzez różne inicjatywy i działania. Nazwa organizacji „GAL” oznacza „Groupe d'Action Locale”, co oznacza lokalną grupę działania, a „Culturalite” odnosi się do bogactwa kulturowego i różnorodności społeczności.

Głównym celem GAL Culturalite jest zbliżanie ludzi z różnych środowisk kulturowych i zachęcanie ich do wzajemnego uczenia się, dzielenia się doświadczeniami i celebrowania różnorodności. Organizacja ściśle współpracuje ze społecznościami lokalnymi, stowarzyszeniami kulturalnymi, szkołami i gminami, aby stworzyć platformę, na której ludzie mogą wchodzić w interakcje, wyrażać siebie i angażować się w działania kulturalne.



Jednym z kluczowych programów prowadzonych przez GAL Culturalite jest „Festival des Cultures”, coroczna impreza celebrująca różnorodność kultur w regionie. Festiwal obejmuje szereg działań, w tym muzykę, taniec, jedzenie i wystawy sztuki z różnych części świata. Wydarzenie jest okazją do poznania różnych kultur i tradycji oraz promuje tolerancję i szacunek dla różnorodności.

Inną ważną inicjatywą GAL Culturalite jest „Ecole de la Deuxieme Chance”, która zapewnia edukację i szkolenia młodym ludziom, którzy porzucili szkołę lub są bezrobotni. Celem programu jest danie tym młodym ludziom drugiej szansy zdobycia umiejętności i wiedzy, które pomogą im zintegrować się z rynkiem pracy i społeczeństwem.



GAL Culturalite organizuje również warsztaty, seminaria i wycieczki kulturalne, aby pomóc ludziom zrozumieć i docenić różne kultury. Organizacja wierzy, że różnorodność kulturowa jest siłą, którą należy przyjąć i celebrować oraz że może ona odgrywać istotną rolę w promowaniu spójności i harmonii społecznej.

WOMEN IN FOOD



Women in Food and Farming to belgijska inicjatywa mająca na celu promowanie równości płci i różnorodności w sektorze spożywczym i rolniczym. Program jest organizowany przez Belgijską Królewską Flamandzką Akademię Nauki i Sztuki i oferuje mentoring, nawiązywanie kontaktów i możliwości rozwoju zawodowego kobietom w tym sektorze.

Program Women in Food and Farming zapewnia platformę dla kobiet w sektorze spożywczym i rolniczym do łączenia się, dzielenia się doświadczeniami i uczenia się od siebie nawzajem. Program koncentruje się na rozwijaniu umiejętności przywódczych i przedsiębiorczych kobiet w sektorze, a także promowaniu ich udziału w procesach decyzyjnych. Program ma również na celu zainspirowanie większej liczby kobiet do kontynuowania kariery w tym sektorze poprzez prezentowanie odnoszących sukcesy kobiet wzorców do naśladowania oraz zapewniając wskazówki i wsparcia tym, które dopiero zaczynają.



Women in Food



shifting
economy.brussels
ASBL/ASBL - VZW/ASBL - VZW

Women in Food and Farming oferuje swoim członkom szereg działań i usług, w tym mentoring, warsztaty, sesje szkoleniowe, wydarzenia networkingowe oraz dostęp do wspierającej społeczności kobiet w sektorze. Mentorzy w programie to doświadczeni profesjonaliści w sektorze spożywczym i rolniczym, którzy zapewniają swoim podopiecznym wskazówki, wsparcie i możliwości nawiązywania kontaktów. Podopieczni mogą korzystać z porad i wiedzy swoich mentorów, a także z ich sieci zawodowych i wiedzy branżowej.



Ogólnie rzecz biorąc, Women in Food and Farming to ważna inicjatywa wspierająca awans kobiet w sektorze spożywczym i rolniczym w Belgii. Program zapewnia cenny mentoring i możliwości rozwoju zawodowego dla kobiet w sektorze, jednocześnie promując różnorodność, równość płci i zrównoważone rolnictwo.

FERM



FERM to program mentorski dla rolników i innych przedsiębiorców rolnych we flamandzkim regionie Belgii. Program jest organizowany przez Departament Rolnictwa i Rybołówstwa rządu flamandzkiego i ma na celu wspieranie uczestników w doskonaleniu ich umiejętności w zakresie zarządzania przedsiębiorstwem i innowacyjności. Mentorzy w programie to doświadczeni profesjonaliści w sektorze rolniczym, którzy zapewniają swoim podopiecznym spersonalizowane wskazówki, wsparcie i porady.

Program FERM oferuje szereg działań mentorskich, w tym coaching indywidualny, warsztaty grupowe i wydarzenia networkingowe. Podopieczni mogą korzystać z wiedzy fachowej i wiedzy branżowej swoich mentorów, a także z ich profesjonalnych sieci i powiązań. Program oferuje również wsparcie finansowe na wdrażanie innowacyjnych projektów i technologii w sektorze rolnictwa. Program FERM jest otwarty dla wszystkich przedsiębiorców rolnych we flamandzkim regionie Belgii, niezależnie od ich wieku i poziomu doświadczenia.



FERM

Program jest szczególnie ukierunkowany na wspieranie młodszych rolników i tych, którzy są nowicjuszami w sektorze. Zapewniając mentoring i wsparcie przedsiębiorcom rolnym, program FERM ma na celu promowanie innowacji, zrównoważonego rozwoju i przedsiębiorczości we flamandzkim sektorze rolnym.

Program FERM jest otwarty dla wszystkich przedsiębiorców rolnych we flamandzkim regionie Belgii, niezależnie od ich wieku i poziomu doświadczenia. Program jest szczególnie ukierunkowany na wspieranie młodszych rolników i tych, którzy są nowicjuszami w sektorze. Zapewniając mentoring i wsparcie przedsiębiorcom rolnym, program FERM ma na celu promowanie innowacji, zrównoważonego rozwoju i przedsiębiorczości we flamandzkim sektorze rolnym. Program jest szczególnie ukierunkowany na wspieranie młodszych rolników i tych, którzy są nowicjuszami w sektorze. Zapewniając mentoring i wsparcie przedsiębiorcom rolnym, program FERM ma na celu promowanie innowacji, zrównoważonego rozwoju i przedsiębiorczości we flamandzkim sektorze rolnym.

POLSKA - WPROWADZENIE



Polska Agencja Rozwoju Przedsiębiorczości (PARP) ułatwiła współpracę z Funduszami Norweskimi i stworzyła możliwość otrzymania dofinansowania dla przedsiębiorczych kobiet.

Fundacja eBusiness Women's Foundation stwarza kobietom-przedsiębiorcom możliwości rozwoju i poszerzania wiedzy o biznesie online.

Sieć Kobiet Przedsiębiorczych tworzy miejsce, w którym kobiety zmagające się na co dzień z trudnościami prowadzenia biznesu mogą zdobyć nowe umiejętności interpersonalne, poznać wszystkie procedury i formalności, bez wiedzy których prowadzenie własnego biznesu jest niemożliwe.



Klub Kobiet Przedsiębiorczych ma na celu zarówno wymianę kontaktów, jak i szkolenia prowadzone przez wykwalifikowanych gości, jego celem jest wspieranie Kobiet Przedsiębiorczych na każdym szczeblu.

Fundacja Businesswomen Leaders zajmuje się budowaniem partnerskich relacji w biznesie, dzieleniem się doświadczeniami i rozwijaniem zdolności przywódczych kobiet.



Rada Kobiet w Rolnictwie jest organizacją powołaną przez Ministerstwo Rolnictwa i Rozwoju Wsi, której zadaniem jako organu doradczego jest proponowanie rozwiązań korzystnych dla rolnictwa, a w szczególności dla kobiet pracujących w tym sektorze w Polsce.

Polska Agencja Rozwoju Przedsiębiorczości - Program małych grantów dla przedsiębiorczych kobiet



Celem działalności Agencji jest realizacja programów rozwoju gospodarki, wspieranie działalności innowacyjnej i badawczej MŚP, rozwój regionalny oraz wykorzystanie nowych technologii w działalności gospodarczej. PARP angażuje się w realizację projektów krajowych i międzynarodowych, finansowanych z funduszy strukturalnych, budżetu państwa oraz programów wieloletnich Komisji Europejskiej. Zgodnie z zasadą „Najpierw myśl na małą skalę – przede wszystkim MŚP” – wszystkie działania Agencji prowadzone są ze szczególnym uwzględnieniem potrzeb sektora MŚP.



Celem programu małych grantów dla przedsiębiorczych kobiet było zwiększenie konkurencyjności przedsiębiorców poprzez opracowanie lub zaprojektowanie i wdrożenie innowacji w jednym z trzech obszarów: technologii przyjaznych dla środowiska, innowacji w obszarze wód śródlądowych lub morskich lub technologii poprawiających jakość życia. Projekty w ramach tego programu mogły jednocześnie przyczynić się do wzrostu wiedzy, umiejętności lub kompetencji przedsiębiorczych niezbędnych do utrzymania i rozwoju firmy.



Więcej na stronie internetowej:
<https://www.parp.gov.pl/component/grants/grants/technologie-dla-kobiet>

Kobiety e-biznesu



To portal dla przedsiębiorczych kobiet, stworzony przez cztery kobiety. Zafascynowane cyfrowym światem, możliwościami rozwoju i poszerzania swojej wiedzy na temat biznesu w Internecie, postanowiły stworzyć sieć, która umożliwia innym kobietom rozwój, samodoskonalenie i oferuje pomoc w rozpoczęciu własnej działalności.

Na łamach serwisu oraz podczas organizowanych eventów inspirują i pomagają w rozwoju osobistym oraz poszerzaniu wiedzy z zakresu działalności e-biznesowej. Dzielą się wiedzą, pomysłami i opiniami na temat możliwości prowadzenia biznesu online. Korzystają z naszych doświadczeń, rozwiązań technologicznych, badań i raportów, aby udzielać ciekawych porad e-biznesowych.

Flagowym projektem jest największy w Polsce program edukacyjny dla kobiet TOP Kobiety w e-biznesie. Program powstał, aby wspierać kobiety w rozwoju zawodowym i przekwalifikowaniu. Fundacja podnosi efektywność kobiet w konkurencyjnym środowisku biznesowym i edukuje je w zakresie najnowszych technik prowadzenia biznesu online. Odbyły się już trzy edycje kursu. Co roku kolejne 200 uczestniczek zdobywa nowe kompetencje..

Więcej na stronie internetowej:
<https://www.kobietyebiznesu.pl/>



Sieć Przedsiębiorczych Kobiet



Misją Fundacji Przedsiębiorczości Kobiet jest propagowanie idei przedsiębiorczości wśród kobiet oraz wspieranie rozwoju firm prowadzonych przez kobiety i ich promocja. Fundacja na bieżąco śledzi trendy i ewolucję rynku pracy i na podstawie wnikliwej analizy opracowuje programy i projekty będące kompleksowym wsparciem dla młodych kobiet – tych dopiero wchodzących na rynek i planujących rozpoczęcie własnej działalności gospodarczej, a także tych, które mają już własny biznes. Krótko mówiąc, fundacja pomaga wszystkim kobietom „przedsiębiorczym”, czyli takim, które kierują własnym losem i decydują się na inicjowanie własnej działalności.



Głównym celem Fundacji Przedsiębiorczości Kobiet jest przypomnienie kobietom, jak wielki potencjał biznesowy drzemie w nich, jak sprawne i niezależne mogą i potrafią być – wszystko po to, by zasmakowały zawodowego spełnienia. Jednocześnie Fundacja komunikuje również kobietom, że nie muszą wszystkiego robić same – razem mogą znacznie więcej, dlatego wspólnym mianownikiem wszystkich działań Fundacji Przedsiębiorczości Kobiet jest budowanie profesjonalnej społeczności kobiet, opartej na takich wartościach jak solidarność oraz wzajemna pomoc i wsparcie.



Więcej na stronie internetowej:
<https://siecprzedsiębiorczychkobiet.pl/>

Klub Przedsiębiorczych Kobiet



Klub Kobiet Przedsiębiorczych to idea cyklicznych spotkań kobiet biznesu. Obsługuje przedsiębiorcze kobiety, ale także kobiety na stanowiskach kierowniczych i wykonawczych różnych branż. Klub ma na celu zarówno wymianę kontaktów, jak i szkolenia prowadzone przez wykwalifikowanych gości. Ideą Klubu jest wspieranie przedsiębiorczości na każdym poziomie: tworzenie wzorców, przekazywanie wiedzy i inspiracji, networking.



Główną ideą Klubu Kobiet Przedsiębiorczych jest stworzenie platformy wymiany biznesowej i ideowej dla kobiet prowadzących własne firmy i zajmujących stanowiska decyzyjne w różnego rodzaju firmach. Działalność Klubu Kobiet Przedsiębiorczych służy zarówno kształtowaniu postaw przedsiębiorczych wśród kobiet poprzez poszukiwanie nowych partnerów biznesowych, jak i promowaniu pozytywnych wzorców na zewnątrz.



Klub prowadzi swoją działalność w formie comiesięcznych Spotkań Klubu Kobiet Przedsiębiorczych oraz Biznesowych Lunchów Kobiet Przedsiębiorczych. Spotkania klubu organizowane są w wyjątkowych miejscach Poznania oraz innych miast Wielkopolski i Polski. Spotkania mają formę wykładów lub warsztatów.

Więcej na stronie internetowej:
<https://klubkp.pl/>

Fundacja Liderki Biznesu - Program Mentoringowy



Program Mentoringowy Fundacji Liderki Biznesu to kompleksowy projekt, wspierający kobiety i mężczyzn w świadomym rozwoju kariery, rozwijaniu samoświadomości i doskonaleniu umiejętności przywódczych.

Badania wskazują, że mentoring ułatwia organizacjom wdrażanie wartości różnorodności, integracji i równości w strukturach firmy, a także pomaga rozwijać i wzmacniać kompetencje kluczowych talentów. Według Fundacji, mentoring przyczynia się do zwiększenia samoświadomości, zarówno jednostek, jak i całych organizacji. Dzięki programom mentoringowym zwiększa się reprezentacja mniejszości wśród pracowników.

Programy mentoringowe skutecznie wspierają kobiety w pokonywaniu wyzwań, które utrudniają im zajmowanie stanowisk kierowniczych w organizacjach. Edycje Programu Mentoringowego Fundacji Liderki Biznesu to:

- możliwość skorzystania z wartościowej relacji Mentor & Mentee,
- udział w warsztatach rozwojowych prowadzonych przez ekspertów w dziedzinie mentoringu i przywództwa, korzyści z bycia członkiem społeczności skupionej wokół Programu Mentoringowego i Fundacji Liderki Biznesu.

Więcej na stronie internetowej:

<https://www.fundacjaliderekbiznesu.pl/>

Rady Kobiet w Rolnictwie



Zadania Rady Kobiet w Rolnictwie:

- Analizowanie aktualnej sytuacji kobiet na obszarach wiejskich i identyfikowanie problemów,
- Rekomendowanie i podejmowanie inicjatyw na rzecz poprawy lub wzmocnienia pozycji i roli kobiet na terenach wiejskich oraz ich aktywizacji, a także przeciwdziałania dyskryminacji, zwłaszcza kobiet ze specjalnymi potrzebami (niepełnosprawnymi),
- Inicjowanie i wspieranie akcji społecznych, szkoleń, debat, konferencji oraz programów i kampanii społecznych, podnoszących świadomość społeczną w zakresie praw kobiet,
- opiniowanie projektów aktów prawnych w obszarach bezpośrednio lub pośrednio związanych z równouprawnieniem płci oraz sytuacją kobiet i dziewcząt,
- współpraca z jednostkami organizacyjnymi w Ministerstwie Rolnictwa i Rozwoju Wsi oraz jednostkami podległymi Ministrowi Rolnictwa i Rozwoju Wsi lub przez niego nadzorowanymi w zakresie działań na rzecz równouprawnienia i poszanowania praw kobiet,
- Wspieranie i rekomendowanie działań promujących:
 - dobre praktyki w rolnictwie i przetwórstwie,
 - jedzenie organiczne,
 - dziedzictwo i kultura wsi,
 - pozytywne aspekty życia na terenach niezurbanizowanych,
- Podejmowanie innych działań związanych bezpośrednio lub pośrednio z szeroko rozumianą sytuacją kobiet w rolnictwie.

Więcej na stronie internetowej:

<https://www.kowr.gov.pl/biuro-prasowe/aktualnosci/powolanie-rady-kobiet-w-rolnictwie>

1. https://www.eif.org/what_we_do/resources/irish-innovation-seed-fund/index
2. <https://www.enterprise-ireland.com/en/Start-a-Business-in-Ireland/Startups%20led%20by%20Ambitious%20Women/>
3. <https://www.localenterprise.ie/DublinCity/Start-or-Grow-your-Business/Networking/Women-in-Business/https://acorns.ie/>
4. <https://unacom.it/unaxtutt/>
5. <https://www.youngwomennetwork.com/cosa-facciamo/inspiring-mentor>
6. <https://www.eitfood.eu/projects/ewa-empowering-women-in-agrifood-2022>
7. <https://www.gammadonna.it/associazione/>
8. <https://www.fipe.it/il-sistema/gruppo-donne-imprenditrici/>
9. <https://www.assodonna.it/>
10. <https://www.aida.org/>
11. <https://www.retealfemminile.com/>
12. <https://www.puntoimpresadigitale.camcom.it/>
13. <https://www.donneincampo.it/>
14. <https://www.ismea.it/flex/cm/pages/ServeBLOB.php/L/IT/IDPagina/11152>
15. <https://www.mise.gov.it/index.php/it/incentivi/misure-per-l-autoimprenditorialita-nuove-imprese-a-tasso-zero>
16. https://www.localenterprise.ie/Portal/Week/Local-Enterprise-2023.html?gclid=EAlaQobChMIpf2pn8XH_QIVCu_tCh29cAPJEAAYAiAAEgLwmvD_BwE
17. <https://microfinanceireland.ie/>
18. <https://www.localenterprise.ie/Discover-Business-Supports/Financial-Supports/Priming-Grant/Priming-Grants.html>
19. <https://www.localenterprise.ie/>
20. <https://www.crelan.be/nl/particulieren>
21. <https://www.boerenopeenkruispunt.be/>
22. <https://www.foiredelibramont.com/en/>
23. <https://culturalite.be/>
24. <https://www.womeninfood.be/en>
25. <https://www.samenferm.be/netwerk/agravrouwen>

26. <https://www.bgf.co.uk/>
27. <https://www.ruralpayments.org>
28. <https://www.ruralpayments.org>
29. <https://iuk.ktn-uk.org/opportunities/women-in-innovation-awards-2022-23/>
30. <https://iuk.ktn-uk.org/opportunities/women-in-innovation-awards-2022-23/>
31. <https://www.gov.uk/guidance/farming-investment-fund>
32. <https://www.thehenryplumbfoundation.org.uk/>
33. <https://yas.co.uk/>
34. <https://www.bawe-uk.org/>
35. <https://www.ladieswholamb.co.uk/>
36. <https://womeninagriculturescotland.com/>
37. <https://www.womeninbusinessni.com/home>
38. <https://www.mentorsme.co.uk/>
39. <https://wfa-initiative.com/mentorship-program/>
40. <https://www.santanderbreakthrough.co.uk/inspiring-your-success/how-mentoring-can-help-you-and-your-business/santander-breakthrough-women>
41. <https://landworkersalliance.org.uk/>
42. <https://businesswales.gov.wales/farmingconnect/business/mentoring>
43. <https://www.parp.gov.pl/component/grants/grants/technologie-dla-kobiet>
44. <https://www.kobietyebiznesu.pl/>
45. <https://siecprzedsiębiorczychkobiet.pl/>
46. <https://klubkp.pl/>
47. <https://www.fundacjaliderekbiznesu.pl/>
48. <https://www.kowr.gov.pl/biuro-prasowe/aktualnosci/powolanie-rady-kobiet-w-rolnictwie>
49. <https://www.localenterprise.ie/DLR/Training-Events/Business-Networks/Enterprising-Women/>
50. <https://www.imi.ie/micro-credential-programmes/>
51. <https://www.imi.ie/imi-30-club-network-mentor-programme/>

KONSORCJUM PROJEKTOWE

Atlantic Technological University
(Irlandia)



www.atu.ie



Uniwersytet Bedfordshire (Wielka
Brytania)



www.beds.ac.uk



Confederazione Italiana Agricoltori
Toscana (Włochy)



www.ciatoscana.eu



PROPEL Europe (Belgia)



www.propel-europe.com



Polskie Centrum Doradztwa Rolniczego i
Szkoleń Not-For-Profit Sp. z o.o. (Polska)



www.farm-advisory.eu



Macra na Feirme (Irlandia)



www.macra.ie

